

www.kilis.edu.tr

[f](#) [@](#) [v](#) [t](#) Kilis7AralikÜni

0348 814 26 66



KİLİS 7 ARALIK  
ÜNİVERSİTESİ

# KİLİS 7 ARALIK ÜNİVERSİTESİ

## 2025 YILI PERFORMANS RAPORU



STRATEJİ GELİŞTİRME DAİRE BAŞKANLIĞI

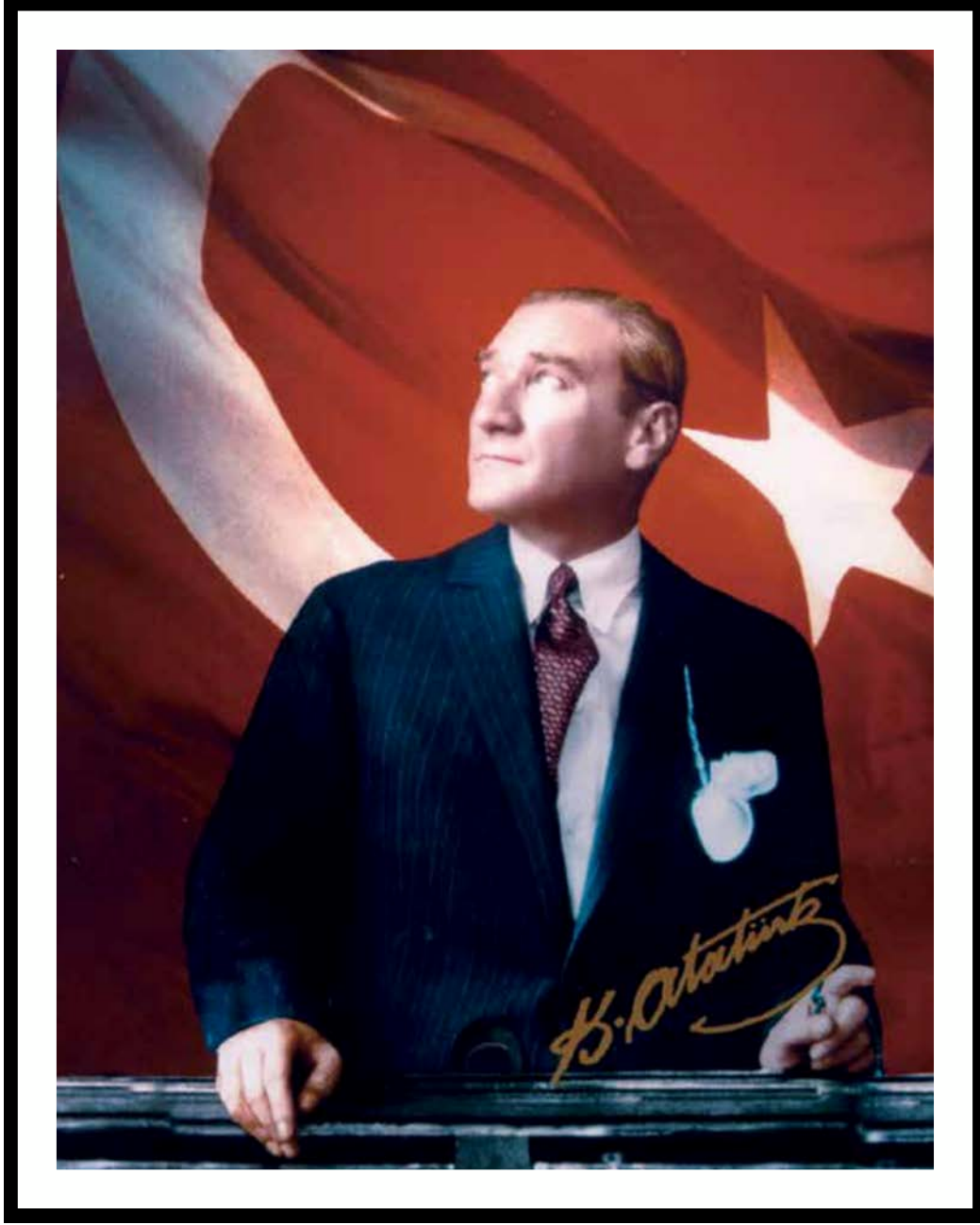




**2025 YILI  
PERFORMANS PROGRAMI**

Strateji Geliştirme Daire Başkanlığı





**“Cumhuriyetimize vereceğimiz en büyük armağan,  
gençlerimizin eğitilmesi olacaktır”**

**M. Kemal ATATÜRK**

# ÜST YÖNETİCİ SUNUŞU



Günümüz dünyasında insanlar yüksek yaşam standardı, özgürlük alanlarının geniş olduğu bir çevre, insanlık onuruna yakışır bir hoşgörü ortamı beklemektedirler. Devletler ve kurumlar da yapılırken, insanların beklentilerini karşılamak üzere, sürekli değişen, özgürleşen, standartları yükselten ve geleceği gören stratejiler geliştirmek durumundadır.

Kurumlar; modern dünyanın hızla değişen kültürel, teknolojik ve ekonomik gelişimine uyum sağlayabilmek için bilimsel verilerin ışığında geliştirilmiş bir stratejik plâna ihtiyaç duyarlar. Teknoloji ve bilim çağı olarak niteleyebileceğimiz bu çağda toplumun her türlü gelişiminde öncü rol üstlenmesi gereken üniversitelerin kısır ve ağır kurumlar olmaması için sürekli gelişim ve plânlanmış atılımlar içinde olması gerektiğinin farkındayız.

Kilis 7 Aralık Üniversitesi, kurulduğu günden bu güne yaklaşık 18 yıllık bir zaman dilimi içinde akademik, sosyal ve fiziksel manada çok hızlı bir ilerleme göstermiştir. Halihazırda üç kampüste faaliyetlerini sürdürmektedir. Bunlar: Merkez Kampüs, Karataş Kampüsü ve Mercidabık Kampüsüdür. Merkez Kampüs alan miktarı 258.689,30 m<sup>2</sup>, Karataş Kampüsü alan miktarı 26.022,00 m<sup>2</sup> ve Mercidabık Kampüsü alan miktarı 45.131,64 m<sup>2</sup> dir. Üç kampüs de şehir merkezindedir. Üniversitemiz; 11 fakülte, 4 meslek yüksekokulu, 2 yüksekokul, 1 konservatuvar ve lisansüstü eğitimin yürütüldüğü 1 enstitüde eğitim öğretim faaliyetlerini sürdürmektedir.

Yeni kurulan üniversitelerin en büyük eksikliğinin altyapı problemi olduğunun bilincinde olan Üniversite Yönetimimiz, sürdürülebilir gelişimin sağlanabilmesi için öncelikli olarak altyapı ve kurumsallaşma çabası içinde olmuş ve altyapı ihtiyaçlarını büyük ölçüde tamamlamıştır. Fiziksel manadaki gelişimini akademik ve sosyal gelişimle birlikte tamamlama hedefi, üniversitemizin dinamizminin temel taşı olacaktır.

Üniversite kavramının asıl anlamını bulabilmesi, fiziksel varlığından öte, ürettiği bilim, yetiştirdiği

nitelikli insan gücü ve ülkeye kattıkları ile mümkündür. Bundan dolayı hem üniversitemizdeki genç bilim adamı kadrosunu hem de ulusumuzun geleceği gençlerin imkânlarını geliştirmek üniversitemizin aslî görevidir.

Millet olarak gelecekte var olmamızın teminatı gençlerin dünya ile bütünleşmiş bir biçimde, tüm teknolojik ve bilimsel imkânlarla ulaşarak eğitim almasını sağlamak ve onların sosyal alanda gelişimlerine katkıda bulunmak üniversitemizin temel hedeflerindedir. Bu amaçların gerçekleştirilebilmesi katılımcılıkla birlikte mali finansman sağlanmasıyla mümkündür.

Bu bağlamda 2023-2027 yılları Stratejik Planımızın 2025 yılı uygulanması olan ve Kamu idarelerince hazırlanacak performans programları hakkında yönetmelik kapsamında belirlenen usul çerçevesinde hazırlanan üniversitemiz performans programının oluşturulmasında emeği geçenlere teşekkür eder, üniversitemize, tüm çalışanlarımıza ve öğrencilerimize hayırlı olmasını temenni ederim.

**Prof. Dr. Mustafa Dođan KARACOŐKUN**  
**Rektör**

# İÇİNDEKİLER

<b>I - GENEL BİLGİLER</b> .....	2
A- Yetki, Görev ve Sorumluluklar.....	3
B- Teşkilat Yapısı .....	4
C- Fiziksel Kaynaklar .....	6
1- Akademik Birimler ve Merkezler.....	6
2- Uygulama ve Araştırma Merkezleri .....	7
3- Kütüphane Hizmetleri.....	7
4- Fiziki Gelişme.....	8
4.1- Kampüsler.....	8
4.2- Alan Miktarı .....	8
4.3- Bilgi İşlem Alt Yapısı.....	10
5- Taşıt Hizmetleri .....	10
6- Dış İlişkiler Ofisi .....	11
6.1- Erasmus Programı.....	11
6.2- Farabi Programı .....	11
6.3- Mevlana Programı .....	11
7- Yayın, Proje ve Laboratuvarlar.....	12
7.1-Bilimsel Araştırma Faliyetleri .....	12
7.2- Laboratuvarlar ve Atölyeler.....	13
8- Akademik - İdari Personel ve Öğrenciler .....	14
8.1- Akademik Personel.....	14
8.2- İdari Personel.....	15
8.3- Öğrenciler .....	15
<b>II - PERFORMANS BİLGİLERİ</b> .....	19
A- Temel Politika ve Öncelikler.....	20
1- Hükümet Programı ve Kalkınma Planında Yer Alan Temel Politika ve Öncelikler .....	20
2- Stratejik Planda Yer Alan Temel Politika ve Öncelikler .....	21
B- Amaç ve Hedefler .....	22
1- Misyon .....	22
2- Vizyon .....	22
3- Temel Değerler .....	22
4- Stratejik Amaç ve Hedefler .....	22
C- İdare Performans Bilgisi .....	25
D- İdare Toplam Kaynak İhtiyacı.....	57
E- Diğer Hususlar.....	61

## EKLER

### A- Tablo Listesi

1.	Akademik Birimlerin Yıllara Göre Dağılımı.....	6
2.	Kütüphane Kaynaklarının Yıllara Göre Dağılımı.....	8
3.	Alan Miktarı.....	8
4.	Kapalı Alanların Hizmet Alanlarına Göre Dağılımı.....	9
5.	Bilgisayar, Yazıcı ve Diğer Cihazlar.....	10
6.	Üniversitemize Ait Araçlar.....	10
7.	Erasmus+ Öğrenci ve Personel Değişim Hareketliliği, Anlaşma Sayıları ve Erasmus+ Bütçesi.....	11
8.	Farabi Öğrenci Değişim Hareketliliği.....	11
9.	Mevlana Programı Hareketliliği.....	12
10.	Yıllar İtibariyle Bilimsel Yayın Sayıları.....	12
11.	Yıllar İtibariyle Bilimsel Proje Sayıları.....	13
12.	Laboratuvar, Amfi ve Derslikler.....	13
13.	Diğer Hizmet alanları.....	14
14.	Öğretim Elemanı Sayılarının Yıllara Göre Dağılımı.....	14
15.	MEB Bursuyla Yurt Dışında Lisansüstü Eğitim Görenlerin Yıllara Göre Dağılımı.....	15
16.	Kadrolu Memur, Güvenlik Görevlisi ve Sürekli İşçilerin Sayılarının Yıllara Göre Dağılımı.....	15
17.	Üniversitemiz Öğrenci sayısı.....	16
18.	Üniversitemiz Öğrenci Kontenjanları.....	17
19.	Alt Program Hedefleri ve Stratejik Plan İlişkisi .....	23
20.	İdare Performans Bilgisi Tablosu.....	25
21.	Performans Programı Maliyeti Tablosu.....	57
22.	Ekonomik Sınıflandırma Düzeyinde Performans Programı Maliyeti Tablosu.....	59
23.	Performans Göstergelerinin İzlenmesinden Sorumlu Birimler Tablosu.....	61

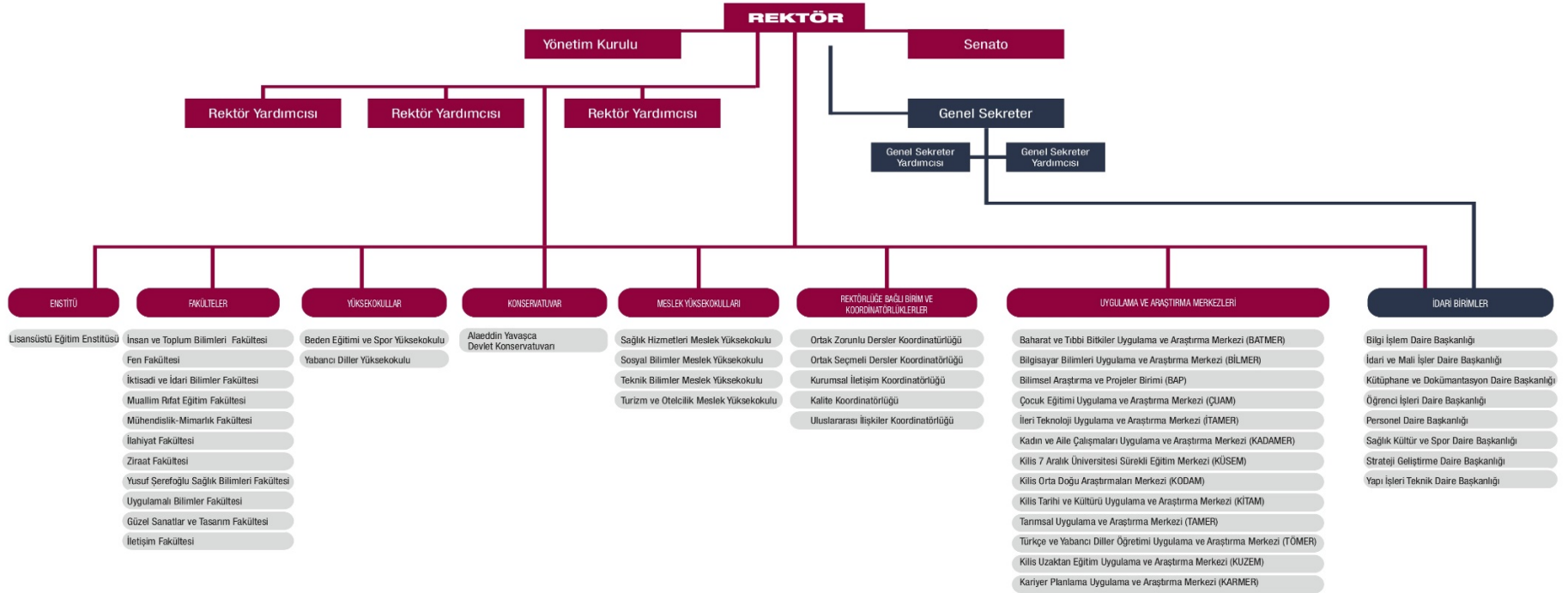
### B- Şekil Listesi

Şekil-1	Kilis 7 Aralık Üniversitesi Akademik ve İdari Teşkilat Şeması.....	1
---------	--	---





## KİLİS 7 ARALIK ÜNİVERSİTESİ AKADEMİK VE İDARİ TEŞKİLAT ŞEMASI



TÜRKİYE CUMHURİYETİ KİLİS 7 ARALIK ÜNİVERSİTESİ / REPUBLIC OF TURKEY KİLİS 7 ARALIK UNIVERSITY

Mehmet Sanlı Mah. Doğan Güreş Paşa Bul. No:84 KİLİS - TÜRKİYE  
Tel : +90 348 814 26 66 | Faks : +90 348 813 93 24 | Online Faks : +90 348 814 26 60

KİLİS.EDU.TR

**I**  
**GENEL BİLGİLER**

## A-Yetki, Görev ve Sorumluluklar

Anayasamızın 130 uncu maddesi ve 2547 sayılı Yükseköğretim Kanunu'nun 5/f maddesi uyarınca "Üniversiteler ile yüksek teknoloji enstitüleri ve bunlar içindeki fakülte, enstitü ve yüksekokullar, kalkınma plan ve programlarının ilke ve hedefleri doğrultusunda ve yükseköğretim planlaması çerçevesinde Yükseköğretim Kurulunun görüşü veya önerisi üzerine kanunla kurulur."

Üniversitelerde Akademik Teşkilat Yönetmeliğinin 3. maddesinde de "Üniversite, devlet kalkınma planları ilke ve hedefleri doğrultusunda ve yükseköğretim planlaması çerçevesinde, Yükseköğretim Kurulunun olumlu görüşü veya önerisi üzerine kanunla kurulur." hükümleri mevcuttur. 2007 yılında 29.05.2007 tarih ve 26536 sayılı Resmi Gazete'de yayınlanan 5662 sayılı Kanun ile Yükseköğretim Teşkilat Kanunu'na eklenen Ek 78. madde ile ilimizde Kilis 7 Aralık Üniversitesi adı ile üniversitemiz kurulmuştur. Bu kanunla Gaziantep Üniversitesi'ne bağlı olarak kurulan Kilis Meslek Yüksekokulu, Yusuf Şerefoğlu Sağlık Yüksekokulu, Muallim Rıfat Eğitim Fakültesi ve Fen-Edebiyat Fakültesi, Kilis 7 Aralık Üniversitesi'ne devredilmiştir.

2547 sayılı Yükseköğretim Kanununun 12 maddesinde, yükseköğretim kurumlarının görevleri, şu şekilde belirtilmektedir

a. Çağdaş uygarlık ve eğitim - öğretim esaslarına dayanan bir düzen içinde, toplumun ihtiyaçları ve kalkınma planları ilke ve hedeflerine uygun ve ortaöğretime dayalı çeşitli düzeylerde eğitim - öğretim, bilimsel araştırma, yayım ve danışmanlık yapmak,

b. Kendi ihtisas gücü ve maddi kaynaklarını rasyonel, verimli ve ekonomik şekilde kullanarak, milli eğitim politikası ve kalkınma planları ilke ve hedefleri ile Yükseköğretim Kurulu tarafından yapılan plan ve programlar doğrultusunda, ülkenin ihtiyacı olan dallarda ve sayıda insan gücü yetiştirmek,

c. Türk toplumunun yaşam düzeyini yükseltici ve kamu oyunu aydınlatıcı bilim verilerini söz, yazı ve diğer araçlarla yaymak,

d. Örgün, yaygın, sürekli ve açık eğitim yoluyla toplumun özellikle sanayileşme ve tarımda modernleşme alanlarında eğitilmesini sağlamak,

e. Ülkenin bilimsel, kültürel, sosyal ve ekonomik yönlerden ilerlemesini ve gelişmesini ilgilendiren sorunlarını, diğer kuruluşlarla işbirliği yaparak, kamu kuruluşlarına önerilerde bulunmak suretiyle öğretim ve araştırma konusu yapmak, sonuçlarını toplumun yararına sunmak ve kamu kuruluşlarınca istenecek inceleme ve araştırmaları sonuçlandırarak düşüncelerini ve önerilerini bildirmek,

f. Eğitim - öğretim ve seferberliği içinde, örgün, yaygın, sürekli ve açık eğitim hizmetini üstlenen kurumlara katkıda bulunacak önlemleri almak,

g. Yörelereindeki tarım ve sanayinin gelişmesine ve ihtiyaçlarına uygun meslek elemanlarının yetişmesine ve bilgilerinin gelişmesine katkıda bulunmak, sanayi, tarım ve sağlık hizmetleri ile diğer hizmetlerde modernleşmeyi, üretimde artışı sağlayacak çalışma ve programlar yapmak, uygulamak ve yapılanlara katılmak, bununla ilgili kurumlarla işbirliği yapmak ve çevre sorunlarına çözüm getirici önerilerde bulunmak,

h. Eğitim teknolojisini üretmek, geliştirmek, kullanmak, yaygınlaştırmak,

ı. Yükseköğretimin uygulamalı yapılmasına ait eğitim - öğretim esaslarını geliştirmek, döner sermaye işletmelerini kurmak, verimli çalıştırmak ve bu faaliyetlerin geliştirilmesine ilişkin gerekli düzenlemeleri yapmaktır.

## B-Teşkilat Yapısı

Kilis 7 Aralık Üniversitesi'nin yönetim ve organizasyonu 2547 sayılı Yükseköğretim Kanunu hükümlerine göre belirlenmiştir. Üniversitenin yönetim organları Rektör, Üniversite Senatosu ve Üniversite Yönetim Kuruludur.

## **Rektör;**

2547 sayılı Kanununun 13 üncü maddesi uyarınca devlet üniversitelerinde profesör akademik unvanına sahip kişiler arasından görevdeki rektörün çağrısı ile toplanacak öğretim üyeleri tarafından altı rektör adayı seçilerek belirlenir.

Belirlenen rektör adaylarından Yükseköğretim Kurulunun seçeceği üç aday atanmak üzere Cumhurbaşkanı'na sunulur. Cumhurbaşkanı bu üç adaydan birini rektör olarak atar. Üniversite veya yüksek teknoloji enstitüsü tüzel kişiliğini temsil eden rektörlerin görev süresi dört yıldır. Süresi sona erenler iki dönemden fazla rektörlük yapmamış olmak kaydıyla yeniden rektör olarak seçilip atanabilirler.

## **Senato;**

2547 sayılı Kanununun 14 üncü maddesi uyarınca rektörün başkanlığında, rektör yardımcıları, dekanlar ve her fakülteden, fakülte kurullarınca üç yıl için seçilecek birer öğretim üyesi ile rektörlüğe bağlı enstitü ve yüksekokul müdürlerinden oluşur. Senato, üniversitenin akademik organı olarak işlev görür.

## **Üniversite Yönetim Kurulu;**

2547 sayılı kanununun 15'inci maddesi uyarınca rektörün başkanlığında dekanlardan, üniversiteye bağlı değişik öğretim birim ve alanlarını temsil edecek şekilde senatoca dört yıl içinde seçilecek üç profesörden oluşur. Rektör yardımcıları oy hakkı olmaksızın yönetim kurulu toplantılarına katılabilirler. Üniversite Yönetim Kurulu idari faaliyetlerde rektöre yardımcı bir organ olarak işlev görmektedir.

Fakülte, Enstitü ve Yüksekokul düzeyinde yönetim organları aşağıdaki gibidir;  
Fakülte organları; Dekan, Fakülte Kurulu ve Fakülte Yönetim Kurulundan oluşur.

**Enstitü organları;** Enstitü Müdürü, Enstitü Kurulu ve Enstitü Yönetim Kurulundan oluşur.

**Yüksekokul organları;** Yüksekokul Müdürü, Yüksekokul Kurulu ve Yüksekokul Yönetim Kurulundan oluşur.

Fakülte ve yüksekokullar bölüm, anabilim dalı ve bilim dalı olarak yapılıdır. Kilis 7 Aralık Üniversitesi, halihazırda Merkez, Karataş ve Mercidabık kampüsleri olmak üzere 3 kampüste 11 fakülte, 2 yüksekokul, 4 meslek yüksekokulu, konservatuvar ve lisansüstü eğitimin yürütüldüğü 3 enstitüde eğitim öğretim faaliyetlerini sürdürmektedir.

## **Dekan**

Fakültenin ve birimlerinin temsilcisi olan dekan, rektörün önereceği, üniversite içinden veya dışından üç profesör arasından Yükseköğretim Kurulunca üç yıl süre ile seçilir ve normal usul ile atanır. Süresi biten dekan yeniden atanabilir. Dekan kendisine çalışmalarında yardımcı olmak üzere fakültenin aylıklı öğretim üyeleri arasından en çok iki kişiyi dekan yardımcısı olarak seçer. Dekan yardımcıları, dekanca en çok üç yıl için atanır.

## **Görev, Yetki ve Sorumlulukları**

Fakülte kurullarına başkanlık etmek, fakülte kurullarının kararlarını uygulamak ve fakülte birimleri arasında düzenli çalışmayı sağlamak,

Her öğretim yılı sonunda ve istendiğinde fakültenin genel durumu ve işleyişi hakkında rektöre rapor vermek,

Fakültenin ödenek ve kadro ihtiyaçlarını gerekçesi ile birlikte rektörlüğe bildirmek, fakülte bütçesi ile ilgili öneriyi fakülte yönetim kurulunun da görüşünü aldıktan sonra rektörlüğe sunmak,

Fakültenin birimleri ve her düzeydeki personeli üzerinde genel gözetim ve denetim görevini yapmak,

Bu kanun ile kendisine verilen diğer görevleri yapmaktır.

Fakültenin ve bağlı birimlerinin öğretim kapasitesinin rasyonel bir şekilde kullanılmasında ve geliştirilmesinde gerektiği zaman güvenlik önlemlerinin alınmasında, öğrencilere gerekli sosyal hizmetlerin sağlanmasında, eğitim-öğretim, bilimsel araştırma ve yayını faaliyetlerinin düzenli bir şekilde yürütülmesinde, bütün faaliyetlerin gözetim ve denetiminin yapılmasında, takip ve kontrol edilmesinde ve sonuçlarının alınmasında rektöre karşı birinci derecede sorumludur.

### **Fakülte Kurulu**

Fakülte kurulu, dekanın başkanlığında fakülteye bağlı bölümlerin başkanları ile varsa fakülteye bağlı enstitü ve yüksekokul müdürlerinden ve üç yıl için fakülte'deki profesörlerin kendi aralarından seçecekleri üç, doçentlerin kendi aralarından seçecekleri iki, Dr. öğretim üyelerinin kendi aralarından seçecekleri bir öğretim üyesinden oluşur.

Fakülte kurulu akademik bir organ olup aşağıdaki görevleri yapar. Fakültenin, eğitim-öğretim, bilimsel araştırma ve yayım faaliyetleri ve bu faaliyetlerle ilgili esasları, plan, program ve eğitim-öğretim programlarını kararlaştırmak, Fakülte yönetim kuruluna üye seçmek, Bu kanunla verilen diğer görevleri yapmaktır.

### **Fakülte Yönetim Kurulu**

Fakülte yönetim kurulu, dekanın başkanlığında fakülte kurulunun üç yıl için seçeceği üç profesör, iki doçent ve bir Dr. öğretim üyesinden oluşur. Fakülte yönetim kurulu dekanın çağrısı üzerine toplanır. Fakülte yönetim kurulu, idari faaliyetlerde dekana yardımcı bir organ olup aşağıdaki görevleri yapar. Fakülte kurulunun kararları ile tespit ettiği esasların uygulanmasında dekana yardım etmek, Fakültenin eğitim-öğretim, plan ve programları ile takvimini uygulanmasını sağlamak, Fakültenin yatırım, program ve bütçe tasarısını hazırlamak, Dekanın fakülte yönetimi ile ilgili getireceği bütün işlerde karar almak, Öğrencilerin kabulü, ders intibakları ve çıkarılmaları ile eğitim-öğretim ve sınavlara ait işlemleri hakkında karar vermek, Bu kanunla verilen diğer görevleri yapmaktır. Enstitü organları enstitü müdürü, enstitü kurulu ve enstitü yönetim kurulundan oluşur.

### **Enstitü Müdürü**

Enstitü müdürü, üç yıl için ilgili fakülte dekanının önerisi üzerine rektör tarafından atanır. Rektörlüğe bağlı enstitülerde bu atama doğrudan rektör tarafından yapılır. Süresi biten müdür tekrar atanabilir. Müdürün, enstitüde görevli aylıklı öğretim elemanları arasından üç yıl için atayacağı en çok iki yardımcısı bulunur.

### **Enstitü Kurulu**

Enstitü kurulu, müdürün başkanlığında, müdür yardımcıları ve enstitüyü oluşturan ana bilim dalı başkanlarından oluşur. Enstitü kurulu bu kanunla fakülte kuruluna verilmiş görevleri enstitü bakımından yerine getirirler.

### **Enstitü Yönetim Kurulu**

Enstitü yönetim kurulu, müdürün başkanlığında, müdür yardımcıları, müdürce gösterilecek altı aday arasından enstitü kurulu tarafından üç yıl süre için seçilecek üç öğretim üyesinden oluşur. Enstitü yönetim kurulu bu kanunla fakülte yönetim kuruluna verilmiş görevleri enstitü bakımından yerine getirirler. Yüksekokul organları yüksekokul müdürü, yüksekokul kurulu ve yüksekokul yönetim kurulundan oluşur.

### **Yüksekokul Müdürü**

Yüksekokul müdürü, üç yıl için ilgili fakülte dekanının önerisi üzerine rektör tarafından atanır. Rektörlüğe bağlı

yüksekokullarda bu atama doğrudan rektör tarafından yapılır. Süresi biten müdür tekrar atanabilir. Müdürün okulda görevli aylıklı öğretim elemanları arasından üç yıl için atayacağı en çok iki yardımcısı bulunur. Yüksekokul müdürü, bu kanun ile dekanlara verilmiş olan görevleri yüksekokul bakımından yerine getirir.

### **Yüksekokul Kurulu**

Yüksekokul kurulu, müdürün başkanlığında, müdür yardımcıları ve okulu oluşturan bölüm veya ana bilim dalı başkanlarından oluşur. Yüksekokul kurulu kanunla fakülte kuruluna verilmiş görevleri yüksekokul bakımından yerine getirirler.

### **Yüksekokul Yönetim Kurulu**

Yüksekokul yönetim kurulu, müdürün başkanlığında, müdür yardımcıları ile müdürce gösterilecek altı aday arasından yüksekokul kurulu tarafından üç yıl için seçilecek üç öğretim üyesinden oluşur. Yüksekokul kurulu ve yüksekokul yönetim kurulu, bu kanunla fakülte kurulu ve fakülte yönetim kuruluna verilmiş görevleri yüksekokul bakımından yerine getirirler.

## **C-Fiziksel Kaynaklar**

### **1- Akademik Birimler ve Merkezler**

Üniversitemiz akademik birimlerinin gelişim durumu Tablo.1-2 'de verilmiştir. Kanunla kurulan fakülte ve meslek yüksekokulları aktif hale getirilmiş, var olan bölümlere de yenileri eklenmiştir.

**Tablo.1 Akademik Birimlerin Yıllara Göre Dağılımı**

	2017	2018	2019	2020	2021	2022	2023	2023	2024
Fakülte	6	8	8	8	8	8	9	9	11
Yüksekokul	2	2	2	2	2	2	2	2	2
Meslek Yüksekokulu	4	4	4	4	4	4	4	4	4
Enstitü	3	3	3	1	1	1	1	1	1
Konservatuar	0	0	0	0	0	0	1	1	1

### **2- Uygulama ve Araştırma Merkezleri**

Üniversitemizde Yükseköğretim Kurulu'nun izniyle kurulmuş 13 uygulama ve araştırma merkezimiz mevcuttur. Bu merkezler şunlardır:

1. Kilis 7 Aralık Üniversitesi Sürekli Eğitim Merkezi (KÜSEM)

2. Bilgisayar Bilimleri Uygulama ve Araştırma Merkezi (BİLMER)
3. Bilimsel Araştırma ve Projeler Birimi(BAP)
4. Tarımsal Uygulama ve Araştırma Merkezi (TAMER)
5. Kilis Orta Doğu Araştırmaları Merkezi (KODAM)
6. Türkçe ve Yabancı Diller Öğretimi Uygulama ve Araştırma Merkezi (TÖMER)
7. İleri Teknoloji Uygulama ve Araştırma Merkezi (İTAMER)
8. Kilis 7 Aralık Üniversitesi Uzaktan Eğitim Uygulama ve araştırma Merkezi (KUZEM)
9. Baharat ve Tıbbi Bitkiler Uygulama ve Araştırma Merkezi (BATMER)
10. Çocuk Eğitimi Uygulama ve Araştırma Merkezi (ÇUAM)
11. Kilis Tarihi ve Kültürü Uygumala ve Araştırma Merkezi (KİTAM)
12. Kadın ve Aile Çalışmaları Uygulama ve Araştırma Merkezi (KADAMER)
13. Kariyer Planlama Uygulama ve Araştırma Merkezi (KARMER)

### 3- Kütüphane Hizmetleri

2008 yılında kurulan kütüphanemiz, 2020 yılından itibaren mevcut binasında hizmet vermektedir. Kütüphane binamız 16.045 m<sup>2</sup> kapalı alana sahiptir. Binamızın A blokunda 3 adet makam odası, 2 adet idari birim odası, 2 adet teknik birim odası, toplamda 2.475 m<sup>2</sup> kullanım alanına sahip 580 kişi kapasiteli 2 adet kitap salonu, Kütüphanemiz 8000 m<sup>2</sup> 'lik kullanım alanı 794 kişi kapasiteli 7/24 okuma salonu, 40 kişi kapasiteli sesli grup çalışma odası, 12 kişi kapasiteli internet erişim odası, son sayı süreli yayınlar salonu, eski sayı süreli yayınlar odası, Kilis kitaplığı, nadir eserler odası, toplantı odası, evrak arşivi, kitap deposu ve malzeme deposu bulunmaktadır. Binamızın B blokunda ise 10 kişi kapasiteli akademik personel okuma odası, toplamda 64 kişi kapasiteli 2 adet seminer odası, 32 kişi kapasiteli 2 adet grup çalışma odası, 1.020 kişi kapasiteli oditoryum , 773 kişi kapasiteli 3 adet çok amaçlı salon ve 160 kişi kapasiteli cep sineması bulunmaktadır. Öğrenci ve personelimizin 08.00 - 17.00 saatleri arasında kütüphaneden yararlanmaları mümkündür.

**Tablo.2. Kütüphane Kaynaklarının Yıllara Göre Dağılımı**

	2024
Kitap Sayısı	52195
Nadir Eser Sayısı	349
Süreli Yayın	4997
Elektronik Kitap	42683
Görsel-İşitsel Materyal Sayısı	850
Veri Tabanı Sayısı	18
Kayıt Yaptıran Okuyucu Sayısı	13166
Ödünç Verilen Kitap Sayısı (Kişi)	4412
Kullanılan Kütüphane Otomasyon Programı	Yordam
Okuyuculara Tahsis Edilmiş Bilgisayar Sayısı (Adet)	21
Görme Engelliler İçin Kitap Okuma Sistemi	3
Okuma Salonu (Kişi)	794
Toplam Raf Uzunluğu (Metre)	2520
Kitap Salonu (m <sup>2</sup> )	2475
Çalışma Salonu (m <sup>2</sup> )	718

## 4- Fiziki Gelişme

### 4.1- Kampüsler

Kilis 7 Aralık Üniversitesi, halihazırda üç kampüste faaliyetlerini sürdürmektedir. Bunlar: Merkez Kampüs, Mercidabık Kampüsü ve Karataş Kampüsüdür. Merkez Kampüs alan miktarı: 258.689,30 m<sup>2</sup>, Mercidabık Kampüsü alan miktarı: 45.131,64 m<sup>2</sup> ve Karataş Kampüsü alan miktarı: 26.022,00 m<sup>2</sup>'dir. Üç kampus de şehir merkezindedir. Merkez Kampüste imar faaliyetleri, Yerleşke Yapı Planına (İmar Planı) göre yapılmaktadır.

Karataş Kampüsümüzde Yusuf Şerefoğlu Sağlık Bilimleri Fakültesi, Sağlık Hizmetleri Meslek Yüksekokulu, Sosyal Bilimler Meslek Yüksekokulu, uluslararası öğrenci yurdu yer almaktadır. Mercidabık Kampüsümüzde Ziraat Fakültesi, Uygulamalı Bilimler Fakültesi ve Teknik Bilimleri Meslek Yüksekokulunun bölümlerinden Bitkisel ve Hayvansal Üretim bölümü yer almaktadır. Diğer tüm akademik ve idari birimler, sosyal tesisler ile eğitim-uygulama-araştırma merkezleri ise Merkez Kampüste bulunmaktadır. 4.2- Alan Miktarı

Üniversitemiz alan miktarları Tablo.6 da verilmiştir.

**Tablo.3 Toplam Alan Miktarı**

Yerleşke/Birim/bölüm Adı	Mülkiyet Durumu		
	Üniversite	Hazine	Toplam(m <sup>2</sup> )
Merkez Kampüs- Açık Alan	147.986,39	-	147.986,39
Merkez Kampüs- Kapalı Alan	110.702,91	-	110.702,91
Karataş Kampüsü- Açık Alan		26.022,00	26.022,00
Karataş Kampüsü- Kapalı Alan		12.878,65	12.878,65
Mercidabık Kampüsü- Açık Alan		52.980,08	52.980,08
Mercidabık Kampüsü- Kapalı Alan		8.370,02	8.370,02



**Tablo.4 Kapalı Alanların Hizmet Alanlarına Göre Dağılımı**

Birim – Tesis Adı	Eğitim Alanı	Barınma Alanı	Kültür Alanı	İdari Alan	Sosyal Alan	Spor Alanı	Toplam Alan
Meslek Yüksek Okulu	3.621,66	-	-	950,91	124,79	-	4.697,36
Fen-Edebiyat Fakültesi	4.047,21	-	-	919,24	238,06	-	5.204,51
Muallim Rifat Eğitim Fakültesi	3.646,87	-	-	712,22	421,08	-	4.780,17
Kütüphane Binası	-	-	1.179,06	-	-	-	1.179,06
Kilis Evi	-	-	-	-	310,96	-	310,96
Kapalı Spor Salonu	-	-	-	-	-	1.973,36	1.973,36
İktisadi ve İdari Bilimler Fakültesi	6.909,10	-	-	823,94	250,77	-	7.983,81
Rektörlük Konukevi	-	839,65	-	-	-	-	839,65
Halı Sahalar Ve Sosyal Tesisleri	-	-	-	-	-	624,21	624,21
Sosyal Kültürel Merkez Binası	-	324,44	211,56	669,41	7.646,95	-	8.852,36
Rektörlük Hizmet Binası	-	-	-	3.582,39	-	-	13.582,39
Yarı Olimpik Kapalı Yüzme Havuzu	-	-	-	-	-	4.019,38	4.019,38
Mühendislik Mimarlık Fakültesi	15.295,40	-	-	2.739,80	269,05	-	18.304,25
İlahiyat Fakültesi	8.357,81	-	273,35	1.232,31	92,40	-	9.955,87
Merkezi Araştırma Laboratuvarı	1.986,48	-	-	-	-	-	1.986,48
Merkezi Su Deposu	-	-	-	773,72	-	-	773,72
M.Y.O. Laboratuvar Ek Binası	1.213,71	-	-	-	-	-	1.213,71
Teknik Kısımlar Ve Taşıt İşletme	-	-	-	5.169,88	-	-	5.169,88
Antrenman Salonu	-	-	-	-	-	1.081,00	1.081,00
Yusuf Şerefoğlu Sağlık Yüksekokulu	2.472,75	-	-	-	-	-	2.472,75
Sağlık Hizmetleri Meslek Yüksekokulu	1.956,60	-	-	-	-	-	1.956,60
Erkek Öğrenci Yurdu	-	-	-	-	-	-	-
Kız Öğrenci Yurdu	-	-	-	-	-	-	-
Merkezi Derslik Binası	6.928,64	-	217,94	435,33	607,39	-	8.189,30
Ziraat Fakülte Binası	5.823,53	-	196,40	843,31	92,80	-	6.956,04
Sosyal Tesis Binası	-	-	-	-	1.413,98	-	1.413,98
<b>Toplam</b>	<b>62.259,76</b>	<b>4.631,86</b>	<b>2.078,31</b>	<b>28.852,46</b>	<b>11.468,23</b>	<b>7.697,95</b>	<b>113.520,80</b>

### 4.3- Bilgi İşlem Alt Yapısı

Üç kampüste de tüm akademik ve idari birimleri kapsayacak şekilde bilgi işlem alt yapısı oluşturulmuştur. Tüm akademik birimlerimizde bilgisayar laboratuvarları kurulmuştur.

**Tablo.5 Bilgisayar, Yazıcı ve Diğer Cihazlar**

Malzeme İsmi	2024
Masaüstü Bilgisayar	793
Dizüstü Bilgisayar	203
Tablet Bilgisayar	32
Cep Bilgisayarı	0
Projeksiyon	181
Tepegöz	0
Fotokopi Makinesi	23
Yazıcı	676
Faks	1
Fotoğraf Makinesi	9
Kamera	448
Televizyon	64
Akıllı Tahta	36
Diğer	4

### 5- Taşıt Hizmetleri

#### Üniversitemiz hizmetinde kullanılan araçlar

Kilis 7 Aralık Üniversitesi olarak üniversitemizin sahip olduğu taşıtlara Tablo.10'da yer verilmiştir.

**Tablo 6 Üniversitemize Ait Araçlar**

8 Adet Otomobil
2 Adet Midibüs
2 Adet Transit
1 Adet Otobüs
1 Adet Kamyon
1 Adet Kamyon (Süpürge)
3 Adet Traktör
1 Adet Nilfisk (Küçük Süpürge)
1 Adet Golf Aracı
3 Adet Kepçe
1 Adet 4x2 Pikap
3 Adet Motorsiklet
1 Atv (Motorsiklet)

## 6- Dış İlişkiler Ofisi

Dış İlişkiler Ofisi, akademik ve idari birimler ile işbirliği içerisinde, proje, Erasmus, Mevlana ve Farabi değişimi, diğer üniversiteler ile işbirliğinin yürütülmesinde danışmanlık ve koordinasyon hizmeti vermektedir.

### 6.1- Erasmus+ Değişim Programı

Kilis 7 Aralık Üniversitesi Erasmus+ Değişim Programı kapsamında 2024-2025 akademik yılı için 90.050,00-euro hibe almaya hak kazandı.

**Tablo 7: Erasmus + Öğrenci Değişim Programı ve Personel Değişim Hareketliliği, Anlaşma Sayıları ve Erasmus+ Bütçesi**

Öğretim Yılı	Öğrenci		Personel		Anlaşma Sayıları	Erasmus+ Bütçesi
	Gelen	Giden	Gelen	Giden		
2015-2016	-	26	-	8	58	€92.000
2016-2017	-	23	1	16	55	€92.300
2017-2018	-	24	-	12	62	€86.640
2018-2019	-	23	-1	11	68	€82.750
2019-2020	0	23	0	0	69	€64.750
2020-2021	0	-	0	-	73	€58.300
2021-2022	-	20	-	7	70	€58.300
2022-2023	-	20	-	8	73	€47.050
2023-2024	-	25	-	8	76	€45.300
2024-2025	-	20	0	14	70	€90.050,00

### 6.2- Farabi Programı

**Tablo 8: Farabi Öğrenci Değişim Hareketliliği**

Yıl	Gelen	Giden
2016-2017	7	41
2017-2018	11	22
2018-2019	12	28
2019-2020	9	28
2020-2021	0	0
2021-2022	0	0
2022-2023	0	0
2023-2024	0	0
2024-2025	0	0

NOT: Farabi Değişim Hareketliliği ve Mevlana Değişim Hareketliliği YÖK'ün kararıyla 2023-2024 ve 2024-2025 dönemlerinde geçici olarak durdurulmuştur.

### 6.3- Mevlana Programı

Mevlana Değişim Programı, AB ülkeleri dışındaki ülkelerde eğitim veren yükseköğretim kurumları arasında öğrenci ve öğretim elemanı değişimini gerçekleştirmeyi amaçlayan bir programdır.

Üniversitemiz bu program kapsamında 6 ülkeden 6 üniversite ile ikili anlaşma imzalamıştır.

**Tablo 9: Mevlana Programı Hareketliliği**

	2023	2024 (Haziran)	Üniversitemiz, Mevlana değişim programına 2013 yılında başlamıştır. Bu program kapsamında 6 ülkeden 6 üniversite ile ikili anlaşma imzalanmıştır.
Öğrenci Sayıları	0	0	
Öğretim Üyeleri Sayısı	0	0	
Toplam Burs Miktarı	0	0	
Kaç Ay Burs Ödendiği	0	0	
Toplam Ödenek	0	0	

## 7- Yayın, Proje ve Laboratuvarlar

Kilis 7 Aralık Üniversitesi'nde bilimsel yayınların gelişmesi için gerek altyapı gerekse kültürel gelişime yönelik önemli adımlar atılmıştır.

### 7.1- Bilimsel Araştırma Faaliyetleri

Kilis 7 Aralık Üniversitesi'nde bilimsel araştırma faaliyetleri ile TÜBİTAK ve Cumhurbaşkanlığı Strateji ve Bütçe Başkanlığı tarafından desteklenen projelerin koordinasyonu Bilimsel Araştırmalar Birimi tarafından sağlanmaktadır.

Kilis 7 Aralık Üniversitesi'nin 2023-2024 yılları bilimsel araştırma proje sayıları ve kaynak kullanımları Tablo 10'da gösterilmiştir.

**Tablo 10: Yıllara Göre Bilimsel Yayın Sayıları**

Yıllar	Uluslararası (A)				Ulusal (B)			
	A1	A2	A3	A4	B1	B2	B3	B4
2018	77	151	59	600	52	90,0	22	44
2019	88	157	81	382	81	2	39	25
2020	143	224	124	144	98	2	30	24
2021	95	203	161	193	81	2	29	17
2022	60	127	69	86	57	4	19	8
2023	47	81	86	96	55	1	6	6
2024	73	86	109	80	55	10	20	10

## Uluslararası Bilimsel Faaliyetler

**A1:** SCI-Expanded, SSCI ve AHCI indekslerinde taranan uluslararası bilimsel dergilerde basılan yayınlar

**A2:** SCI-Expanded, SSCI ve AHCI indekslerinde taranmayan uluslararası bilimsel dergilerde basılan yayınlar

**A3:** Basılmış uluslararası kitap veya kitap bölümü

**A4:** Uluslararası kongre, sempozyum ve konferansta sunulan ve bildiri kitabında (proceedings) basılan bildiriler

## Ulusal Bilimsel Faaliyetler

**B1:** Ulusal hakemli dergilerde basılmış bilimsel yayınlar

**B2:** Ulusal hakemsiz dergilerde basılmış bilimsel yayınlar

**B3:** Ulusal kitap veya kitap bölümü

**B4:** Ulusal Kongre, sempozyum ve konferansta sunulan ve bildiri kitabında basılan bildiriler

**Tablo 11: Yıllara Göre Bilimsel Proje Sayıları**

Yıllar	C1	C2	C3	C4
2018	4	2	7	45
2019	2	4	6	40
2020	1	4	8	27
2021	-	3	5	26
2022	1	-	3	13
2023	-	4	4	18
2024	6	3	39	17

**C1:** AB Destekli Proje

**C2:** DPT/Kalkınma Bakanlığı destekli proje (SODES, İKA v.s.)

**C3:** TÜBİTAK Destekli Proje

**C4:** BAP Destekli Proje

## **7.2- Laboratuvarlar ve Atölyeler**

Kilis 7 Aralık Üniversitesi'ndeki laboratuvarlar, üniversitemizin araştırmacılarına bilimsel çalışmalarında yardımcı olmakla birlikte bölgede ihtiyaç duyulan test ve ölçüm isteklerini karşılamak amacıyla kurulmuştur. Bunlar; interaktif, yabancı dil (multimedya), fizik, kimya, biyoloji, elektrik, bilgisayar ve toprak analiz laboratuvarı ile makine, inşaat, tekstil ve doğalgaz atölyesidir. Ayrıca Multidisiplinler AR-GE faaliyetlerinin yürütüleceği İleri Teknoloji Uygulama ve Araştırma Merkezi 2016 yılında hizmete girmiştir. Laboratuvar ve atölyelerin yer aldığı birimler Tablo.14'te sunulmuştur.

**Tablo 12: Laboratuvar, Amfi ve Derslikler**

Eđitim Alanları	0-50	51-75	76-100	101-150	151-200	250-üzeri
	(Kiři)	(Kiři)	(Kiři)	(Kiři)	(Kiři)	(Kiři)
Amfi	-	4	7	4	6	1
Derslik	117	59	25	4	-	-
Bilgisayar Laboratuvarı	23	3	-	-	-	-
Diđer Laboratuvarlar	56	11	2	-	-	-
<b>Toplam</b>	<b>196</b>	<b>77</b>	<b>34</b>	<b>8</b>	<b>6</b>	<b>1</b>

**Tablo 13: Diđer Hizmet Alanları**

	Alan (m <sup>2</sup> )	Adet
<b>Atölyeler</b>	962,28	3
<b>Arřivler</b>	985,26	35
<b>Kütüphane Hizmetleri</b>	6.411,50	3
<b>Toplantı Salonları</b>	839,21	22
<b>Konferans Salonu</b>	4197,41	10
<b>Sinema Salonları</b>	206,48	2
<b>Lojmanlar</b>	16.343,34	90
<b>TOPLAM</b>	<b>29.945,48</b>	<b>165</b>

## 8- Akademik- İdari Personel ve Öğrenciler

### 8.1- Akademik Personel

#### 8.1.1- Öğretim Elemanları

Tablo 14: Öğretim Elemanı Sayılarının Yıllara Göre Dağılımı

	2017	2018	2019	2020	2021	2022	2023	2024
Profesör	13	14	17	22	26	28	34	37
Doçent	17	20	21	23	34	43	53	65
Yardımcı Doçent	72	0	0	0	0	0	0	0
Dr. Öğretim Üyesi	-	99	112	121	140	133	125	128
Öğretim Görevlisi	71	88	94	100	123	117	114	115
Okutman	15	0	0	0	0	0	0	0
Araştırma Görevlisi	138	131	129	139	143	128	121	122
Uzman	2	0	0	0	0	0	0	0
Yabancı Uyruklu	0	0	0	0	0	0	0	5
	328	352	373	405	466	449	447	472

#### 8.1.2. ÖYP ve MEB Kaynaklı Personel

##### Üniversitenin Gelecekteki İnsan Kaynağı

- 1) 2024 yılı itibariyle üniversitemize Öğretim Elemanı Yetiştirme Programı (ÖYP) kapsamında kaç araştırma görevlisi atandı?
  - 2024 yılı itibariyle ÖYP kapsamında 2 araştırma görevlisi ataması gerçekleşmiştir.
- 2) Üniversitemiz adına Milli Eğitim Bakanlığı tarafından farklı ülkelere gönderilen personel sayısı 2024 yılı itibariyle kaç adede ulaşmıştır)
  - MEB burslu personel sayısı 2024 yılı itibariyle yoktur.

**Tablo.15 MEB Bursuyla Yurtdışında Lisansüstü Eğitim Görenlerin Yıllara Göre Dağılımı**

	2016	2017	2018	2019	2020	2021	2022	2023	2024
MEB Bursuyla Yurtdışında Lisansüstü Eğitim Görenler	55	56	23	20	19	20	14	0	0

## 8.2- İdari Personel

### 8.2.1- Memur, Güvenlik ve İşçi

**Tablo.16 Kadrolu Memur, Güvenlik Görevlisi ve İşçilerin Yıllara Göre Dağılımı**

	2016	2017	2018	2019	2020	2021	2022	2023	2024
Kadrolu Memur Sayıları	202	200	198	206	205	205	188	202	210
Sözleşmeli 4/B Personel Sayısı	0	0	0	0	0	0	20	31	27
Güvenlik Görevlisi Sayıları	55	55	54	53	64	64	62	61	61
İşçi Sayıları	75	75	71	71	81	85	82	83	81
Toplam	332	330	323	330	350	354	352	377	379

## 8.3-Öğrenci Sayısı

### 8.3.1- Öğrenci Sayısı

2024-2025 eğitim-öğretim yılında; Ön Lisans, Lisans, Yüksek Lisans ve Doktora öğrenci sayısı 14.129 olarak gerçekleşmiştir.



**Tablo 17- Üniversitemiz Öğrenci Sayısı (04.09.2024)**

Birim	1.Öğretim			2.Öğretim			TOPLAM		
	Toplam	Kız	Erkek	Toplam	Kız	Erkek	Toplam	Kız	Erkek
Fakülteler/Yüksekokullar/MYO									
Fen Fakültesi	459	309	150	0	0	0	459	309	150
İnsan ve Toplum Bilimleri Fakültesi	1815	1113	682	1	0	1	1816	1113	683
Kilisi Muallim Rifat Eğitim Fakültesi	1987	1373	614	1	0	1	1988	1373	615
İlahiyat Fakültesi	704	501	203	389	226	163	1093	727	366
İktisadi ve İdari Bilimler Fakültesi	1014	440	574	10	4	6	1024	444	580
Mühendislik-Mimarlık Fakültesi	116	23	93	2	0	2	118	23	95
Yusuf Şerefoğlu Sağlık Bilimleri Fakültesi	894	555	339	0	0	0	894	555	339
Ziraat Fakültesi	110	45	65	0	0	0	110	45	65
Alaeddin Yavaşca Devlet Konservatuvarı	45	26	19	0	0	0	45	26	19
Beden Eğitimi ve Spor Yüksekokulu	293	125	168	142	61	81	435	186	249
Sağlık Hizmetleri Meslek Yüksekokulu	1999	1427	572	3	1	2	2002	1428	574
Sosyal Bilimler Meslek Yüksekokulu	953	467	486	8	4	4	961	471	490
Teknik Bilimler Meslek Yüksekokulu	2117	788	1329	4	1	3	2121	789	1332
Turizm ve Otelcilik Meslek Yüksekokulu	334	162	172	0	0	0	334	162	172
Lisansüstü Eğitim Enstitüsü	691	308	383	38	23	15	729	331	398
Toplam	<b>13531</b>	<b>7682</b>	<b>5849</b>	<b>598</b>	<b>320</b>	<b>278</b>	<b>14129</b>	<b>8002</b>	<b>6127</b>

**Tablo 18-Üniversitemiz Öğrenci Kontenjanları (2024)**

Birimin Adı	ÖSS Kontenjanı (*)	ÖSS Sonucu Kayıt Yaptıran	Boş Kalan Kontenjan	Ek Kontenjan Kayıt Yaptıran	Toplam Kayıt	Doluluk Oranı(%)
Fen Fakültesi	119	111	8	7	118	99,16
İnsan ve Toplum Bilimleri Fakültesi	312	287	25	19	306	98,08
Kilisli Muallim Rifat Eğitim Fakültesi	466	379	87	3	382	81,97
İlahiyat Fakültesi	172	154	18	16	170	98,84
İktisadi ve İdari Bilimler Fakültesi	298	276	22	19	295	98,99
Mühendislik-Mimarlık Fakültesi	49	3	46	0	3	6,12
Yusuf Şerefoğlu Sağlık Bilimleri Fakültesi	229	226	3	3	229	100,00
Ziraat Fakültesi	27	25	2	1	26	96,30
Beden Eğitimi ve Spor Yüksekokulu	95	95	0	0	95	100,0
Alaeddin Yavaşca Devlet	25	25	0	0	25	100,0
Sağlık Hizmetleri Meslek Yüksekokulu	691	638	53	37	675	97,68
Sosyal Bilimler Meslek Yüksekokulu	253	228	25	20	248	98,02
Teknik Bilimler Meslek Yüksekokulu	693	607	86	59	666	96,10
Turizm ve Otelcilik Meslek Yüksekokulu	119	95	24	15	110	92,44
Lisansüstü Eğitim Enstitüsü	349	214	135	0	214	61,32
Toplam	<b>3897</b>	<b>3263</b>	<b>534</b>	<b>199</b>	<b>3562</b>	<b>91,40</b>

## **II.**

# **PERFORMANS BİLGİLERİ**

## A-Temel Politika ve Öncelikler

### 1- Hükümet Programı ve Kalkınma Planında Yer Alan Temel Politika ve Öncelikler

67 inci Hükümet ve 11 uncu Kalkınma Planlarında yer alan idare ile ilgili politika ve öncelikler aşağıdaki şekilde tespit edilmiştir.

Kalkınma Planı, uluslararası iş birliklerinin çeşitlenerek daha karmaşık bir hale geldiği, belirsizliklerin arttığı, gelişmiş ve gelişmekte olan ülkeler açısından ekonomik ve siyasi güç dengelerinin hızlı bir biçimde değiştiği, küresel düzeyde yeniden dengelenme sürecinin devam ettiği, siyasi ve ekonomik düzlemde yeni güç ve çekim merkezlerinin oluştuğu bir ortamda hazırlanmıştır.

Küresel düzeyde artan politik, ekonomik ve finansal risklerin yanı sıra teknolojik rekabet ve ticaret alanlarında artan gerginlikler ve yeni korumacılık eğiliminin beslediği belirsizlikler, çatışma alanlarının ve ittifakların hızlı bir biçimde yer değiştirmesine neden olmakta ve ülkelerin belirli alanlarda sürekli konumlanmasını güçleştirmektedir. Diğer taraftan, küresel güç odağı olan ülkeler, kalkınma ve ekonomik büyüme süreçlerini çok daha stratejik bir yaklaşımla yönetmeye eğilmekte; önemli iş birlikleri geliştirmekte, kritik teknolojilerdeki yetkinliklerini artırmakta ve ekonomik tercihlerinde daha planlı bir yaklaşım benimsemektedir. Bu durum, uzun vadeli öncelikleri görmeyi kolaylaştıran kalkınma sürecinin planlanmasına her zamankinden daha fazla ihtiyaç oluşturmaktadır. On Birinci Kalkınma Planı, ortak hedeflere yönelen yoğunlaşma stratejilerinin uygulamaya konulması yoluyla orta ve uzun vadede ekonomik ve sosyal kaynakların artırılarak daha üretken alanlara yönlendirilmesi için yol gösterici bir işlev üstlenecektir.

On Birinci Kalkınma Planı, ülkemizin her alandaverimliliği artırarak, milliteknoloji hamlesiyle uluslararası düzeyde rekabet gücü kazanmasına yönelik daha fazla değer üreten bir ekonomik ve sosyal kalkınma süreci öngörmektedir. Planda, hukukun üstünlüğü, güçlü demokrasi ile korunan ve geliştirilen temel hak ve hürriyetler, kalkınma çabasının taşıyıcı sütunları olarak benimsenmekte; ekonomide istikrar ve sürdürülebilirlik, beşeri, sosyal ve mekânsal gelişme alanlarında refahın artışı ve adil paylaşımı ile süreklilik arz eden bir gelişmişlik yönelimi öncelikli bir amaç olarakortaya konulmaktadır.

Kalkınma Planı, her alanda rekabetçiliği ve verimlilik artışını sağlamaya odaklanmıştır. Plan, istikrarlı ve güçlü ekonomi, rekabetçi üretim ve verimlilik, nitelikli insan ve güçlü toplum, yaşanabilir şehirler ve sürdürülebilir çevre ile hukuk devleti, demokratikleşme ve iyi yönetim gelişme eksenleri olmak üzere beş temel eksenden oluşmaktadır. Tüm eksenler açısından nihai olarak “daha fazla değer üreten, daha adil paylaşan, daha güçlü ve müreffeh Türkiye” vizyonunun gerçekleştirilmesi amaçlanmaktadır. Bu yaklaşımla, imalat sanayiinde belirlenen öncelikli sektörler başta olmak üzere yerli üretimin artırılması ve sanayileşmenin hızlandırılması öngörülmektedir. Öncelikli sektörlerle ilaveten tarım, turizm ve savunma sanayii kalkınma planında öncelikli gelişme alanları olarak belirlenmiştir.

“İstikrarlı ve güçlü ekonomi” eksenialtındaekonomide; para, maliye, gelirler ve dış ticaret politikalarıile bu politikaları güçlendirecek makroekonomik hedeflere ilişkin temel çerçeve ve prensiplere yer verilmektedir. “Rekabetçilik üretim ve verimlilik” eksenini altında ekonomide rekabetçilik ve verimlilik artışı sağlanarak üretimde hedeflenen yapısal dönüşümve refah artışına destek sağlayacakpolitikalar kapsamaktadır.“Nitelikli insan ve güçlü toplum” eksenialtında beşeri sermayenin güçlendirilmesi, kapsayıcı büyüme yaklaşımının belirginbir biçimde hayata geçirilmesi ve refahın toplumun tüm kesimlerine yaygınlaştırılması amacıyla uygulanacak politikalar ele alınmaktadır.“Yaşanabilir Şehirler ve Sürdürülebilir Çevre” eksenialtında ekonomik ve sosyal faydanın artırılmasına paralel olarak çevrenin korunması, şehirlerde ve kırsal alanlarda yaşam kalitesinin iyileştirilmesi ile bölgeler arası gelişmişlik farklarının azaltılmasına yönelik hedef ve politikalara yer verilmektedir. “Hukuk devleti, demokratikleşme ve iyi yönetim” eksenialtında ise hukuk devleti ve demokratikleşme ilkelerinin Devleti oluşturan tüm kurum ve kuruluşlarda güçlü bir şekilde egemen kılındığı; kamu yönetimindekatılımcılık, şeffaflık ve hesap verebilirliğin her düzeyde hayat bulduğu iyi yönetim anlayışının pekiştiği hedef ve politikalar ele alınmaktadır.

Orta ve uzun vadede ekonomik ve sosyal alanda hedeflenen temel yapısal dönüşümlere yönelik önemli adımları içeren OnBirinci Kalkınma Planında başta rekabetçi üretim ve verimlilik olmak üzere tüm eksenlerdeöngörülen politika ve tedbirlerle Planın uygulama ayağı güçlü ve somut bir biçimde tasarlanmıştır. Bu

çerçevede, kaynak dağılımının ihtiyaçlara ve üretkenliği artırma işlevine göre önceliklendirilmesi yapılarak, plan kapsamındaki beş yıl boyunca uygulama mekanizmaları ve araçları ortaya konulmuştur.

On Birinci Kalkınma Planı, bakanlıklar başta olmak üzere kamu kurum ve kuruluşlarının yanı sıra toplumumuzun tüm kesimlerinden çok sayıda temsilcinin katkılarıyla katılımcı bir yaklaşımla hazırlanmıştır. Bu kapsamda üç bin beş yüzü aşkın kamu çalışanı, özel kesim ve sivil toplum kuruluşu temsilcisi ve akademisyenin bir araya gelerek katkı verdiği 75 adet özel ihtisas komisyonu (ÖİK) ve çalışma grubu oluşturulmuştur. Ülkemizin kalkınma önceliklerine yönelik görüş alışveriş süreci kapsamında 81 ilde toplam 267 adet toplantı ve çalıştay düzenlenerek yerel düzeyde yaklaşık 12 bin kişinin katkısı alınmıştır. Ayrıca internet üzerinden gerçekleştirilen “vatandaş anketi” yoluyla 19 bin kişiyi aşkın katılımcıdan plan önceliklerine dair fikir ve öneriler alınmıştır.

Kalkınma Planı, diğer politika dokümanları ile stratejik planların hazırlanmasında tüm kurumlara, önceliklerini belirlemede yön verecek bir politika seti sunmaktadır. Planda öngörülen politika ve tedbirlerin etkin bir biçimde hayata geçirilmesini teminen 3Cumhurbaşkanlığı Programı, orta vadeli programlar (OVP), Cumhurbaşkanlığı yıllık programları, bölgesel gelişme ve sektör stratejileri, kurumsal stratejik planlar, Kalkınma Planı esas alınarak hazırlanacaktır. Kalkınma Planında, plan ve bütçe bağlantısını güçlendirmek üzere uygulanacak tüm politikaların ve alınacak tedbirlerin bütçe boyutu özellikledikkate alınmıştır. Kamu kuruluşları politikalarını, yatırım ve cari harcamalarını, kurumsal ve hukuki düzenlemelerini planda öngörülen hedef ve kaynaklara göre ortaya koyacaklardır.

Cumhurbaşkanlığı Hükümet Sisteminde yürütmenin hızlı ve etkili yapısıyla bu çerçevede uygulanacak en üst politikaların belirlendiği On Birinci Kalkınma Planının idarelerce etkin bir şekilde uygulanması amaçlanmaktadır. Bu çerçevede Kalkınma Planındaki gelişmelerin izlenmesi ve değerlendirilmesi Hazine ve MaliyeBakanlığı ileStrateji ve Bütçe Başkanlığı koordinasyonundaetkin bir izleme ve değerlendirme mekanizması aracılığıyla gerçekleştirilecek ve her yıl bir rapor şeklinde Cumhurbaşkanına sunulacaktır.

Kamu kuruluşları Planın amaç, hedef, ilke ve politikalarıçerçevesinde kendi görev alanlarına ilişkin alt politikaların ve tedbirlerin geliştirilmesinden sorumlu olacaktır. Bütçe ve harcama süreçlerinde Planın amaç, hedef ve politikaları temel çerçeveyi oluşturacaktır.

Jeopolitik ve ekonomik belirsizliklerin arttığı, küresel güç dengelerinin yeniden şekillenmeyebaşladığı bir dönemde, ülkemizin sahip olduğu tüm kaynakları ortak bir anlayış çerçevesinde bu Plan ile belirlenmiş hedeflere yöneltmek suretiyle, riskleri ve tehditleri karşılayabilen, fırsatları ise milletimizin kazancına dönüştüren, refahı ve adil bölüşümü herşeyin üzerinde tutan bir yönetim anlayışının hâkimkılınması ve ülkemizin muasır medeniyetler seviyesine çıkarılması temel hedefimiz olmayadevam edecektir.

## **2- Stratejik Planda Yer Alan Temel Politika ve Öncelikler**

Üniversitemizin temel politika ve öncelikleri, Yükseköğretim Kurulu Başkanlığı tarafından hazırlanmış olan Türkiye'nin Yükseköğretim Stratejisi, Hükümet programı, kalkınma planları ve yılı programı, orta vadeli program, orta vadeli mali planda belirlenen temel politikalar ve öncelikler ile 2023-2027 yılları stratejik planımızda yer alan stratejik amaçlar ve hedefler çerçevesinde şekillendirilmiştir.

Bunların dışında Bilgi Toplumu ve Eki Eylem Planı ve ve paydaş görüşlerinden de istifade edilmiş ve plana işlenmiştir. Buna göre yapılan analizler ve değerlendirmeler sonucu 2023-2027 dönemi stratejik planımızın 11 tema üzerine oturtulması kararlaştırılmıştır. Bunlar;

- Yenilikçilik
- Şeffaflık
- Katılımcılık
- Sosyal Sorumluluk
- Bilimsel Özgürlük
- Hesap Verebilirlik
- Adillik
- Dürüstlük
- İnsan Odaklılık
- Üretkenlik

- Öncüllük

Belirlen bu temalardan hareketle stratejik amaç ve hedefler ile bu amaç ve hedeflere ulaşmayı sağlayacak stratejiler belirlenmiş ve performans göstergeleri geliştirilmiştir. Hazırlanacak olan performans programları ve faaliyet raporları da bu amaç, hedef ve stratejilere uygun olarak hazırlanacak ve performans göstergeleri izlenebilecektir.

## **B-Amaç ve Hedefler**

Stratejik Planda yeralan misyon, vizyon, temel değerlerimiz, amaç ve hedefler aşağıya çıkarılmıştır.

### **3- Misyon**

İnsan odaklı eğitim-öğretim, araştırma-geliştirme faaliyetleriyle; sorgulayıcı, yaşam boyu öğrenmeyi ilke edinmiş, bilimsel düşünmeyi öğrenmiş nitelikli bireyler yetiştirerek, kentin, bölgenin ve ülkenin kalkınmasına katkı sağlamak

### **4- Vizyon**

Evrensel düzeyde eğitim-öğretim veren, ulusal ve uluslararası ortamlarda gurur duyulan bir üniversite olmak.

### **5- Temel Değerler**

- Yenilikçilik
- Şeffaflık
- Katılımcılık
- Sosyal Sorumluluk
- Bilimsel Özgürlük
- Hesap Verebilirlik
- Adillik
- Dürüstlük
- İnsan Odaklılık
- Üretkenlik
- Öncüllük

### **6- Stratejik Amaç ve Hedefler**

Üniversitemizin 2023-2027 dönemine ait Stratejik Planında yeralan amaç ve hedefler ile program döneminde öncelik verilecek amaç ve hedefler aşağıdaki şekilde belirlenmiştir.

## 6.1. Üniversite Stratejik Planında Yer Alan Amaç ve Hedefler

Amaçlar	Hedefler
<b>Amaç 1:</b> Eğitim-Öğretim Faaliyetlerinin Akreditasyon Odaklı Çağdaş Uygulamalar ile Desteklenerek Niteliğinin ve Kalitesinin Yükseltilmesi	<b>Hedef 1.1:</b> Eğitim-Öğretim programlarının geliştirilmesi, akreditasyon uygulamalarına ağırlık verilmesi
	<b>Hedef 1.2:</b> Üniversitenin ulusal ve uluslararası tanınırlığının yükseltilmesi
	<b>Hedef 1.3:</b> Öğrenci motivasyonunun artırılması, niteliklerinin yükseltilmesi ve KİYÜ aidiyetinin güçlendirilmesi
	<b>Hedef 1.4:</b> Engelli öğrencilerimiz ve personellerimiz için pozitif ayrımcılık yapmak
	<b>Hedef 1.5:</b> Üniversitenin ulusal ve uluslararası indekslerde görünürlüğünün artırılması bağlamında öğretim elemanı kadrosunun nicelik ve nitelik bakımından güçlendirilmesi
<b>Amaç 2:</b> Paydaşlarla İş birliği Yapılması Doğrultusunda Toplumsal ve Ekonomik Katma Değer Yaratabilen Araştırma ve Geliştirme Çalışmalarının Yapılması	<b>Hedef 2.1:</b> Araştırma kaynaklarının zenginleştirilmesi ve araştırma kaynaklarını geliştirme altyapısının güçlendirilmesine yönelik ulusal ve uluslararası destekli proje sayısının artırılması
	<b>Hedef 2.2:</b> Araştırma ve geliştirme faaliyetlerinin ulusal ve uluslararası alanda güçlendirilmesi konusunda Üniversite tarafından düzenlenen etkinlikler ile öğretim elemanlarının bu süreçte tam katılımının desteklenmesi
	<b>Hedef 2.3:</b> Kilis'in ihtiyaçlarını göz ederek yerli üretimin teşvik etmesi; Zeytincilikte İhtisaslaşma, Zeytin ve Zeytinyağında Butik Markalaşma, Fide ve Fidan Üretimi Eğitimleri verilmesi ile çiftçileri katma değeri yüksek üretim yöntemlerine özendirmek
	<b>Hedef 2.4:</b> Bölgenin ve Kilis'in tarihine, kültürüne yönelik bilimsel araştırmalar yaparak bu çalışmaların odak noktası konumuna gelmek
	<b>Hedef 2.5:</b> Üniversite-Sanayi İş Birliği modelinin hayata geçirilmesi
<b>Amaç 3:</b> Üniversitemizin Misyonundan Hareketle Eğitim- Öğretim Ortamında Yenilikçi ve Girişimci Kültürünün Oluşturulması ve Yaygınlaştırılması	<b>Hedef 3.1:</b> Yenilikçi ve girişimci farkındalığının artırılmasına yönelik eğitim-öğretim programlarının teşvik edilmesi ve sosyo-kültürel değerlerin bu yönde güçlendirilmesi
	<b>Hedef 3.2:</b> Kariyer Planlama Uygulama ve Araştırma Merkezi'nin yenilikçilik ve girişimcilik çalışmalarının artırılması
	<b>Hedef 3.3:</b> Üniversite tarafından yenilikçilik ve girişimcilik uygulamalarının desteklenmesi ve Girişimci ve Yenilikçi Üniversite Endeksi sıralamasında üst sıralara yerleşmek
	<b>Hedef 3.4:</b> Mezun bilgi siteminin işlevselliğinin artırılması
<b>Amaç 4:</b> Bölge/Şehir/Sanayi ve Sektör Temsilcileri ile Üniversite İş Birliğinin Güçlendirilerek Toplumsal Katma Değer Yaratabilecek Faaliyetlerin Hayata Geçirilmesi	<b>Hedef 4.1:</b> Toplumsal katkı uygulamalarının eğitim-öğretim programlarına entegre edilmesi
	<b>Hedef 4.2:</b> Kilis ilinin sosyal, kültürel ve ekonomik gelişimine katkı sağlamak
	<b>Hedef 4.3:</b> Üniversitemizin ve Kilis'in tanıtımına yönelik yerel paydaşlarla birlikte projeler üretmek
<b>Amaç 5:</b> Kurumsal kapasitenin geliştirilmesi ve kurumsal sürdürülebilirliğin etkinliğinin sağlanması	<b>Hedef 5.1:</b> Kurum içi paydaşların (akademik, idari ve öğrenci) nitelik yönünden gelişimini ve kurumsal yönetimi sağlamak; <i>KİYÜ'lü Olmak</i> imajının güçlendirilmesi
	<b>Hedef 5.2:</b> Kurumsal imajın güçlendirilmesi
	<b>Hedef 5.3:</b> Fiziki altyapı ve üstyapıyı güçlendirerek üniversitemizin hizmet kalitesini yükseltmek
	<b>Hedef 5.4:</b> Çağdaş bilgi işlem teknolojilerinin kullanımını artırmak ve bilgi güvenliğinin sağlanmasına yönelik "Siber Güvenlik Uygulama ve Araştırma Merkezi"nin kurulması
	<b>Hedef 5.5:</b> Amaç ve hedeflerin gerçekleştirilerek vizyona ulaşmak üzere öz gelirlerin artırılmasını sağlamak

## 4.2. Program Döneminde Öncelik Verilen Amaç ve Hedefler

Üniversitemizin 2023-2027 yıllarını kapsayan stratejik planında yukarıda belirtildiği gibi 5 adet stratejik amaç ve 22 adet stratejik hedef bulunmaktadır. Alt program ve stratejik plan ilişkisi aşağıdaki tabloda yer almaktadır.

**Tablo 19- ALT PROGRAM HEDEFLERİ ve STRATEJİK PLAN İLİŞKİSİ**

ALT PROGRAM HEDEFLERİ VE STRATEJİK PLAN İLİŞKİSİ			
Kurum: KİLİS 7 ARALIK ÜNİVERSİTESİ			
Yıl: 2025			
PROGRAM ADI	ALT PROGRAM ADI	ALT PROGRAM HEDEFLERİ	İLİŞKİLİ OLDUĞU STRATEJİK AMAÇ
ARAŞTIRMA, GELİŞTİRME VE YENİLİK	ARAŞTIRMA ALTYAPILARI	Ülkemizin bilgi birikiminin artırılmasına ve teknolojik gelişimine katkıda bulunmak üzere yükseköğretim kurumlarında araştırma altyapılarının kurulması ve kapasitelerinin güçlendirilmesi	Eğitim-Öğretim Faaliyetlerinin Akreditasyon Odaklı Çağdaş Uygulamalar ile Desteklenerek Niteliğinin ve Kalitesinin Yükseltilmesi  Üniversitemizin Misyonundan Hareketle Eğitim-Öğretim Ortamında Yenilikçi ve Girişimci Kültürünün Oluşturulması ve Yaygınlaştırılması  Bölge/Şehir/Sanayi ve Sektör Temsilcileri ile Üniversite İş Birliğinin Güçlendirilerek Toplumsal Katma Değer Yaratabilecek Faaliyetlerin Hayata Geçirilmesi  Kurumsal kapasitenin geliştirilmesi ve kurumsal sürdürülebilirliğin etkinliğinin sağlanması
	YÜKSEKÖĞRETİMDE BİLİMSEL ARAŞTIRMA VE GELİŞTİRME	Yükseköğretim kurumlarında inovasyon amaçlı bilimsel çalışmaların artırılması	Eğitim-Öğretim Faaliyetlerinin Akreditasyon Odaklı Çağdaş Uygulamalar ile Desteklenerek Niteliğinin ve Kalitesinin Yükseltilmesi  Üniversitemizin Misyonundan Hareketle Eğitim-Öğretim Ortamında Yenilikçi ve Girişimci Kültürünün Oluşturulması ve Yaygınlaştırılması  Bölge/Şehir/Sanayi ve Sektör Temsilcileri ile Üniversite İş Birliğinin Güçlendirilerek Toplumsal Katma Değer Yaratabilecek Faaliyetlerin Hayata Geçirilmesi



HAYAT BOYU ÖĞRENME	YÜKSEKÖĞRETİM KURUMLARI SÜREKLİ EĞİTİM FAALİYETLERİ	Toplumun tüm kesimlerine ihtiyaç duyduğu alanlarda eğitimler verilmesi, kamu kurum ve kuruluşları, özel sektör ve uluslararası kuruluşlarla işbirliğinin gelişmesine katkıda bulunulması	Eğitim-Öğretim Faaliyetlerinin Akreditasyon Odaklı Çağdaş Uygulamalar ile Desteklenerek Niteliğinin ve Kalitesinin Yükseltilmesi  Üniversitemizin Misyonundan Hareketle Eğitim-Öğretim Ortamında Yenilikçi ve Girişimci Kültürünün Oluşturulması ve Yaygınlaştırılması  Kurumsal kapasitenin geliştirilmesi ve kurumsal sürdürülebilirliğin etkinliğinin sağlanması
YÜKSEKÖĞRETİM	ÖĞRETİM ELEMENLARIN A SAĞLANAN BURS VE DESTEKLER	Alanında yetkin, araştırmacı, bilgi üreten ve aktaran akademisyenler yetiştirilmesi	Eğitim-Öğretim Faaliyetlerinin Akreditasyon Odaklı Çağdaş Uygulamalar ile Desteklenerek Niteliğinin ve Kalitesinin Yükseltilmesi  Üniversitemizin Misyonundan Hareketle Eğitim-Öğretim Ortamında Yenilikçi ve Girişimci Kültürünün Oluşturulması ve Yaygınlaştırılması  Kurumsal kapasitenin geliştirilmesi ve kurumsal sürdürülebilirliğin etkinliğinin sağlanması
	ÖN LİSANS EĞİTİMİ, LİSANS EĞİTİMİ VE LİSANSÜSTÜ EĞİTİM	Mesleki yeterlilik sahibi ve gelişime açık mezunlar yetiştirilmesi	Paydaşlarla İş birliği Yapılması Doğrultusunda Toplumsal ve Ekonomik Katma Değer Yaratabilen Araştırma ve Geliştirme Çalışmalarının Yapılması  Üniversitemizin Misyonundan Hareketle Eğitim-Öğretim Ortamında Yenilikçi ve Girişimci Kültürünün Oluşturulması ve Yaygınlaştırılması  Bölge/Şehir/Sanayi ve Sektör Temsilcileri ile Üniversite İş Birliğinin Güçlendirilerek Toplumsal Katma Değer Yaratabilecek Faaliyetlerin Hayata Geçirilmesi  Kurumsal kapasitenin geliştirilmesi ve kurumsal sürdürülebilirliğin etkinliğinin sağlanması
	YÜKSEKÖĞRETİMDE ÖĞRENCİ YAŞAMI	Yükseköğretim öğrencilerine sunulan beslenme ve barınma hizmetlerinin kalitesinin artırılması; öğrencilerin kişisel ve sosyal gelişimi desteklenerek yaşam kalitesinin yükseltilmesi	Bölge/Şehir/Sanayi ve Sektör Temsilcileri ile Üniversite İş Birliğinin Güçlendirilerek Toplumsal Katma Değer Yaratabilecek Faaliyetlerin Hayata Geçirilmesi  Kurumsal kapasitenin geliştirilmesi ve kurumsal sürdürülebilirliğin etkinliğinin sağlanması

## C- İdare Performans Bilgisi

ÜNİVERSİTESİ PERFORMANS BİLGİSİ							
<b>Bütçe Yılı:</b>	2025						
<b>Program Adı:</b>	ARAŞTIRMA, GELİŞTİRME VE YENİLİK						
<b>Alt Program Adı:</b>	YÜKSEKÖĞRETİMDE BİLİMSEL ARAŞTIRMA VE GELİŞTİRME						
<b>Gerekçe ve Açıklamalar</b>	13 adet Uygulama ve Araştırma Merkezi Koordinatörlüğümüzce Araştırma ve Geliştirme Faaliyetleri yapılmaktadır.						
<b>Alt Program Hedefi:</b>	Yükseköğretim kurumlarında inovasyon amaçlı bilimsel çalışmaların artırılması						
<b>Performans Göstergeleri</b>							
Performans Göstergesi	Ölçü Birimi	2023	2024 Planlanan	2024 YS Gerç. Tahmini	2025 Hedef	2026 Tahmin	2027 Tahmin
1- Ar-ge'ye harcanan bütçenin toplam bütçeye oranı	Oran	0,02	0	0,02	0,03	0,04	0,04
<b>Göstergeye İlişkin Açıklama:</b>	Bu gösterge ile Üniversitenin toplam bütçe büyüklüğü içerisinde ar-geye yapılan harcamanın payı izlenmektedir.						
<b>Hesaplama Yöntemi:</b>	Ar-ge Harcaması / Toplam Bütçe						
<b>Verinin Kaynağı:</b>	Proje Destek ve koordinasyon Merkezi						
<b>Sorumlu İdare:</b>	Kilis 7 Aralık Üniversitesi						
Performans Göstergesi	Ölçü Birimi	2023	2024 Planlanan	2024 YS Gerç. Tahmini	2025 Hedef	2026 Tahmin	2027 Tahmin
2- Ar-ge sonucu ortaya çıkan ürünlere ilişkin alınan patent sayısı	Sayı	0	1	0	0	0	0
<b>Göstergeye İlişkin Açıklama:</b>	2025 yılında 0 adet patent başvurusu yapılması planlanmaktadır.						
<b>Hesaplama Yöntemi:</b>	Patent Sayısı						
<b>Verinin Kaynağı:</b>	Proje Destek ve koordinasyon Merkezi						
<b>Sorumlu İdare:</b>	Kilis 7 Aralık Üniversitesi						
Performans Göstergesi	Ölçü Birimi	2023	2024 Planlanan	2024 YS Gerç. Tahmini	2025 Hedef	2026 Tahmin	2027 Tahmin
3- Ar-ge sonucu ticarileştirilen ürün sayısı	Sayı	0	1	0	0	0	0
<b>Göstergeye İlişkin Açıklama:</b>	2025 yılında 0 adet patent başvurusu yapılması planlanmaktadır.						
<b>Hesaplama Yöntemi:</b>	Ürün Sayısı						
<b>Verinin Kaynağı:</b>	Proje Destek ve koordinasyon Merkezi						
<b>Sorumlu İdare:</b>	Kilis 7 Aralık Üniversitesi						

Performans Göstergesi	Ölçü Birimi	2023	2024 Planlanan	2024 YS Gerç. Tahmini	2025 Hedef	2026 Tahmin	2027 Tahmin
4- Araştırma merkezleri gelir miktarı	TL	1.249.872	1.850.000	1.760.343	1.936.377	2.130.015	2.343.016
<b>Göstergeye İlişkin Açıklama:</b> Üniversitemiz araştırma ve uygulama merkezlerinin gelir gerçekleşme verilerine göre düzenlenmiştir							
<b>Hesaplama Yöntemi:</b>		Üniversitemiz Araştırma ve Uygulama Merkezlerince elde edilen gelirler toplam					
<b>Verinin Kaynağı:</b>		Proje Destek ve Koordinasyon Merkezi!					
<b>Sorumlu İdare:</b>		Kilis 7 Aralık Üniversitesi					
Performans Göstergesi	Ölçü Birimi	2022	2024 Planlanan	2024 YS Gerç. Tahmini	2025 Hedef	2026 Tahmin	2027 Tahmin
5- Araştırma merkezlerinin sanayi ile yaptığı proje sayısı	Sayı	0	1	0	0	0	0
<b>Göstergeye İlişkin Açıklama:</b> Proje Sayılarını Göstermektedir.							
<b>Hesaplama Yöntemi:</b>		Proje Sayısı					
<b>Verinin Kaynağı:</b>		Araştırma Merkezi					
<b>Sorumlu İdare:</b>		Kilis 7 Aralık Üniversitesi					
Performans Göstergesi	Ölçü Birimi	2023	2024 Planlanan	2024 YS Gerç. Tahmini	2025 Hedef	2026 Tahmin	2027 Tahmin
6- BAP kapsamında desteklenen araştırma projeleri sayısı	Sayı	8	12	24	28	30	30
<b>Göstergeye İlişkin Açıklama:</b> Proje sayılarını göstermektedir.							
<b>Hesaplama Yöntemi:</b>		Proje sayısı					
<b>Verinin Kaynağı:</b>		Araştırma Merkezleri					
<b>Sorumlu İdare:</b>		Kilis 7 Aralık Üniversitesi					
Performans Göstergesi	Ölçü Birimi	2023	2024 Planlanan	2024 YS Gerç. Tahmini	2025 Hedef	2026 Tahmin	2027 Tahmin
7- Öğretim elemanı başına düşen ar-ge proje sayısı	Sayı	0,01	1	0,04	0,08	0,82	0,91
<b>Göstergeye İlişkin Açıklama:</b> Üniversitemiz Bilimsel Araştırma Projeleri (BAP) kapsamında desteklenen proje sayısını göstermektedir.							
<b>Hesaplama Yöntemi:</b>		Gerçekleştirilen Proje Sayısı					
<b>Verinin Kaynağı:</b>		Proje Destek ve Koordinasyon Merkezi					
<b>Sorumlu İdare:</b>		Kilis 7 Aralık Üniversitesi					
Performans Göstergesi	Ölçü Birimi	2022	2024 Planlanan	2024 YS Gerç. Tahmini	2025 Hedef	2026 Tahmin	2027 Tahmin
8- Patent, faydalı model ve endüstriyel tasarım başvuru sayısı	Sayı	0	8	0	0	0	0
<b>Göstergeye İlişkin Açıklama:</b> Üniversitemiz Bilimsel Araştırma Projeleri (BAP) Kapsamında Projelerin Desteklenmesi Göstermektedir.							
<b>Hesaplama Yöntemi:</b>		Gerçekleştirilen Proje Sayısı					
<b>Verinin Kaynağı:</b>		Akademik Birimler					
<b>Sorumlu İdare:</b>		Kilis 7 Aralık Üniversitesi					

Performans Göstergesi	Ölçü Birimi	2023	2024 Planlanan	2024 YS Gerç. Tahmini	2025 Hedef	2026 Tahmin	2027 Tahmin
9- Ulusal ve uluslararası kuruluşlar tarafından desteklenen ar-ge projesi sayısı	Sayı	9	4	40	24	21	21

**Göstergeye İlişkin Açıklama:** Bu gösterge ile Üniversitemizde gerçekleştirilen ar-ge projelerinin öğretim elemanı başına sayısının izlenmesi amaçlanmaktadır.

**Hesaplama Yöntemi:** Ar-ge Projesi sayısı / Öğretim elemanı sayısı

**Verinin Kaynağı:** Akademik Birimler

**Sorumlu İdare:** Kilis 7 Aralık Üniversitesi

Performans Göstergesi	Ölçü Birimi	2023	2024 Planlanan	2024 YS Gerç. Tahmini	2025 Hedef	2026 Tahmin	2027 Tahmin
10- Uluslararası endekslerde yer alan bilimsel yayın sayısı	Sayı	745,49	402	400	450	500	500

**Göstergeye İlişkin Açıklama:** Üniversitemiz Bilimsel Araştırma Projeleri (BAP) kapsamında projelerin desteklenmesi hedeflenmektedir.

**Hesaplama Yöntemi:** Gerçekleştirilen Proje Sayısı

**Verinin Kaynağı:** Akademik Birimler

**Sorumlu İdare:** Kilis 7 Aralık Üniversitesi

#### Alt Program Kapsamında Yürütülecek Faaliyet Maliyetleri

Faaliyetler	2024 Bütçe	2024 Harcama Haziran	2025 Bütçe	2026 Tahmin	2027 Tahmin
<b>Yükseköğretim Kurumlarının Bilimsel Araştırma Projeleri</b>	500.000	0	712.000	808.000	877.000
Bütçe İçi	500.000	0	712.000	808.000	877.000
Bütçe Dışı	0	0	0	0	0
<b>T O P L A M</b>	<b>500.000</b>	<b>0</b>	<b>712.000</b>	<b>808.000</b>	<b>877.000</b>
Bütçe İçi	500.000	0	712.000	808.000	877.000
Bütçe Dışı	0	0	0	0	0

#### Faaliyetlere İlişkin Açıklamalar:

#### Yükseköğretim Kurumlarının Bilimsel Araştırma Projeleri

4/11/1981 tarihli ve 2547 sayılı Yükseköğretim Kanununun 7. maddesi ile 14. maddesi uyarınca Rektörlüğümüze bağlı olarak 19.12.2008 tarihli 10 nolu Senato toplantısının 3 nolu kararı gereğince Proje Destek ve Koordinasyon Merkez (BAP) kurulmuştur. Ülkemizin bilgi birikiminin artırılmasına teknolojik gelişimine katkıda bulunulması, Araştırma ve geliştirme altyapısını güçlendirerek ulusal ve uluslararası destekli proje sayısını artırma , Bölgenin ve Kilis'in tarihine, kültürüne yönelik bilimsel araştırmalar yaparak, bu çalışmaların odak noktası konumuna gelme, Üniversitemizin ve Kilis'in tanıtımına yönelik yerel paydaşlarla birlikte projeler üretme faaliyetleri devam etmektedir.

**Alt Program Adı:** ARAŞTIRMA ALTYAPILARI

#### Gereke ve Açıklamalar

İleri Teknoloji Uygulama ve Araştırma Merkezi Koordinatörlüğümüzce Araştırma ve Geliştirme Faaliyetleri yapılmaktadır.

**Alt Program Hedefi:**

Ülkemizin bilgi birikiminin artırılmasına ve teknolojik gelişimine katkıda bulunmak üzere yükseköğretim kurumlarında araştırma altyapılarının kurulması ve kapasitelerinin güçlendirilmesi

**Performans Göstergeleri**

Performans Göstergesi	Ölçü Birimi	2023	2024 Planlanan	2024 YS Gerç. Tahmini	2025 Hedef	2026 Tahmin	2027 Tahmin
1- Araştırma altyapısı projesi tamamlanma oranı	Oran	0	0	0	0	0	0

**Göstergeye İlişkin Açıklama:** Planlanan Araştırma Altyapısı Projesi Bulunmamaktadır.

**Hesaplama Yöntemi:** Cari Yılda Ulaşılan Proje Tamamlanma Oranı.

**Verinin Kaynağı:** Rektörlük ,Genel Sekreterlik

**Sorumlu İdare:** Kilis 7 Aralık Üniversitesi

**Alt Program Kapsamında Yürütülecek Faaliyet Maliyetleri**

Faaliyetler	2024 Bütçe	2024 Harcama Haziran	2025 Bütçe	2026 Tahmin	2027 Tahmin
<b>T O P L A M</b>	0	0	0	0	0
Bütçe İçi	0	0	0	0	0
Bütçe Dışı	0	0	0	0	0

**Faaliyetlere İlişkin Açıklamalar:**

**KİLİS 7 ARALIK ÜNİVERSİTESİ PERFORMANS BİLGİSİ**

**Bütçe Yılı:** 2025  
**Program Adı:** HAYAT BOYU ÖĞRENME

**Alt Program Adı:** YÜKSEKÖĞRETİM KURUMLARI SÜREKLİ EĞİTİM FAALİYETLERİ  
**Gereççe ve Açıklamalar**

SEM (Sürekli Eğitim Merkezi) tarafından sürekli eğitim faaliyetleri yapılmaktadır.

**Alt Program Hedefi:**

Toplumun tüm kesimlerine ihtiyaç duyduğu alanlarda eğitimler verilmesi, kamu kurum ve kuruluşları, özel sektör ve uluslararası kuruluşlarla işbirliğinin gelişmesine katkıda bulunulması

**Performans Göstergeleri**

Performans Göstergesi	Ölçü Birimi	2023	2024 Planlanan	2024 YS Gerç. Tahmini	2025 Hedef	2026 Tahmin	2027 Tahmin
1- Dezavantajlı gruplara yönelik sosyal entegrasyon ve kapsayıcılığa ilişkin yapılan faaliyet sayısı	Sayı	6	45	6	16	19	21

**Göstergeye İlişkin Açıklama:** Dezavantajlı guruplara yönelik faaliyet sayısını göstermektedir.

**Hesaplama Yöntemi:** Yapılan Faaliyet Sayısı

**Verinin Kaynağı:** Akademik Birimler

**Sorumlu İdare:** Kilis 7 Aralık Üniversitesi

Performans Göstergesi	Ölçü Birimi	2023	2024 Planlanan	2024 YS Gerç. Tahmini	2025 Hedef	2026 Tahmin	2027 Tahmin
2- Eğitim programlarına başvuran kişi sayısı	Sayı	360	450	160	160	160	160

**Göstergeye İlişkin Açıklama:** Kurumumuzda Eğitim programlarına Başvuran Kişi Sayısını Göstermektedir.

**Hesaplama Yöntemi:** Kayıt Yaptıran Öğrenci Sayısı

**Verinin Kaynağı:** Öğrenci İşleri Daire Başkanlığı

**Sorumlu İdare:** Kilis 7 Aralık Üniversitesi

Performans Göstergesi	Ölçü Birimi	2023	2024 Planlanan	2024 YS Gerç. Tahmini	2025 Hedef	2026 Tahmin	2027 Tahmin
3- Mezunlara yönelik gerçekleştirilen faaliyet sayısı	Sayı	7	18	6	12	14	15

**Göstergeye İlişkin Açıklama:** Mezunlara Yönelik Gerçekleştirilen Faaliyet Sayısını Göstermektedir.

**Hesaplama Yöntemi:** Gerçekleştirilen Faaliyet sayısı

**Verinin Kaynağı:** Akademik Birimler

**Sorumlu İdare:** Kilis 7 Aralık Üniversitesi

Performans Göstergesi	Ölçü Birimi	2023	2024 Planlanan	2024 YS Gerç. Tahmini	2025 Hedef	2026 Tahmin	2027 Tahmin
4- Sürekli Eğitim Merkezi (SEM) ve Dil Merkezi (DİLMER) tarafından mesleki eğitime yönelik verilen sertifika sayısı	Sayı	311	270	50	50	50	50

**Göstergeye İlişkin Açıklama:** Verilen Sertifika Sayısını göstermektedir.

**Hesaplama Yöntemi:** Verilen Sertifika Sayısını

**Verinin Kaynağı:** Türkçe Ve Yabancı Diller Öğretimi Uygulama Ve Araştırma Merkezi, Sürekli Eğitim

**Sorumlu İdare:** Kilis 7 Aralık Üniversitesi

Performans Göstergesi	Ölçü Birimi	2023	2024 Planlanan	2024 YS Gerç. Tahmini	2025 Hedef	2026 Tahmin	2027 Tahmin
5- Tamamlanan sosyal sorumluluk projeleri sayısı	Sayı	89,66	147	29	32	34	38
<b>Göstergeye İlişkin Açıklama:</b> Tamamlanan sosyal sorumluluk proje sayısını göstermektedir.							
<b>Hesaplama Yöntemi:</b>		Tamamlanan Proje Sayıları					
<b>Verinin Kaynağı:</b>		Akademik Birimler Merkezi					
<b>Sorumlu İdare:</b>		Kilis 7 Aralık Üniversitesi					
Performans Göstergesi	Ölçü Birimi	0	2024 Planlanan	2024 YS Gerç. Tahmini	2025 Hedef	2026 Tahmin	2027 Tahmin
6- Üniversitenin çevrecilik alanlarında aldığı ödül sayısı	Sayı	0	3	0	1	10	10
<b>Göstergeye İlişkin Açıklama:</b> Üniversitenin Çevrecilik Alanında Aldığı Ödül Sayısını Göstermektedir.							
<b>Hesaplama Yöntemi:</b>		Alınan Ödül Sayısı					
<b>Verinin Kaynağı:</b>		Akademik Birimler					
<b>Sorumlu İdare:</b>		Kilis 7 Aralık Üniversitesi					
<b>Alt Program Kapsamında Yürütülecek Faaliyet Maliyetleri</b>							
Faaliyetler	2024 Bütçe	2024 Harcama Haziran	2025 Bütçe	2026 Tahmin	2027 Tahmin		
<b>T O P L A M</b>	0	0	0	0	0		
Bütçe İçi	0	0	0	0	0		
Bütçe Dışı	0	0	0	0	0		
<b>Faaliyetlere İlişkin Açıklamalar:</b>							

**KİLİS 7 ARALIK ÜNİVERSİTESİ PERFORMANS BİLGİSİ**

**Bütçe Yılı:** 2025  
**Program Adı:** YÜKSEKÖĞRETİM

**Alt Program Adı:** ÖN LİSANS EĞİTİMİ, LİSANS EĞİTİMİ VE LİSANSÜSTÜ EĞİTİM  
**Gereççe ve Açıklamalar**

Yükseköğretimin amacına ve günümüz koşullarına uygun çağdaş, kaliteli eğitim-öğretim için çalışmalar yaparak eğitim ve öğretimin niteliğinin yükseltilmesi ve nitelikli bireyler yetiştirilmesine yönelik faaliyetler yürütülmektedir.

**Alt Program Hedefi:**

Mesleki yeterlilik sahibi ve gelişime açık mezunlar yetiştirilmesi

**Performans Göstergeleri**

Performans Göstergesi	Ölçü Birimi	2023	2024 Planlanan	2024 YS Gerç. Tahmini	2025 Hedef	2026 Tahmin	2027 Tahmin
1- Doktora eğitimini tamamlayanların sayısı	Sayı	3	2	0	4	4	4

**Göstergeye İlişkin Açıklama:** Eğitimi Tamamlayanların Sayısını göstermektedir.

**Hesaplama Yöntemi:** Eğitimi Tamamlayanların Sayısı

**Verinin Kaynağı:** Lisansüstü Eğitim Enstitüsü

**Sorumlu İdare:** Kilis 7 Aralık Üniversitesi

Performans Göstergesi	Ölçü Birimi	2023	2024 Planlanan	2024 YS Gerç. Tahmini	2025 Hedef	2026 Tahmin	2027 Tahmin
2- Eğitim bilimleri kontenjan doluluk oranı	Oran	100	100	100	100	100	100

**Göstergeye İlişkin Açıklama:** Kontenjan sayısı / Kayıt yaptıran öğrenci sayısını göstermektedir.

**Hesaplama Yöntemi:** Kontenjan sayısı / Kayıt yaptıran öğrenci sayısı

**Verinin Kaynağı:** Öğrenci İşleri Daire Başkanlığı

**Sorumlu İdare:** Kilis 7 Aralık Üniversitesi

Performans Göstergesi	Ölçü Birimi	2023	2024 Planlanan	2024 YS Gerç. Tahmini	2025 Hedef	2026 Tahmin	2027 Tahmin
3- Eğitimin program süresinde bitirilme oranı	Oran	55	75	55	60	70	80

**Göstergeye İlişkin Açıklama:** Öğrenci sayısı / Eğitimi süresinde bitiren öğrenci sayısını göstermektedir

**Hesaplama Yöntemi:** Öğrenci sayısı / Eğitimi süresinde bitiren öğrenci sayısı

**Verinin Kaynağı:** Öğrenci İşleri Daire Başkanlığı

**Sorumlu İdare:** Kilis 7 Aralık Üniversitesi

Performans Göstergesi	Ölçü Birimi	2023	2024 Planlanan	2024 YS Gerç. Tahmini	2025 Hedef	2026 Tahmin	2027 Tahmin
4- Fen bilimleri kontenjan doluluk oranı	Oran	69	100	69	75	85	95

**Göstergeye İlişkin Açıklama:** Kontenjan Sayısı / Kayıt Yaptıran Öğrenci Sayısını göstermektedir.

**Hesaplama Yöntemi:** Kontenjan Sayısı / Kayıt Yaptıran Öğrenci Sayısı

**Verinin Kaynağı:** Öğrenci İşleri Daire Başkanlığı

**Sorumlu İdare:** Kilis 7 Aralık Üniversitesi



Performans Göstergesi	Ölçü Birimi	2023	2024 Planlanan	2024 YS Gerç. Tahmini	2025 Hedef	2026 Tahmin	2027 Tahmin
5- Kütüphanede bulunan basılı ve elektronik kaynak sayısı	Sayı	133.723	150.000	160.000	170.000	180.000	190.000
<b>Göstergeye İlişkin Açıklama:</b> Basılı ve Elektronik Kaynak Sayısını göstermektedir.							
<b>Hesaplama Yöntemi:</b> Basılı ve Elektronik Kaynak Sayısı							
<b>Verinin Kaynağı:</b> Kütüphane ve Dokümantasyon. Daire Başkanlığı!							
<b>Sorumlu İdare:</b> Kilis 7 Aralık Üniversitesi							
Performans Göstergesi	Ölçü Birimi	2023	2024 Planlanan	2024 YS Gerç. Tahmini	2025 Hedef	2026 Tahmin	2027 Tahmin
6- Kütüphanede bulunan öğrenci başına düşen basılı ve elektronik kaynak sayısı	Sayı	10,03	13,63	12	13	14	15
<b>Göstergeye İlişkin Açıklama:</b> Yayın sayısı / Öğrenci sayısını göstermektedir.							
<b>Hesaplama Yöntemi:</b> Yayın sayısı / Öğrenci sayısı							
<b>Verinin Kaynağı:</b> Kütüphane ve Dokümantasyon. Daire Başkanlığı							
<b>Sorumlu İdare:</b> Kilis 7 Aralık Üniversitesi							
Performans Göstergesi	Ölçü Birimi	2023	2024 Planlanan	2024 YS Gerç. Tahmini	2025 Hedef	2026 Tahmin	2027 Tahmin
7- Kütüphaneden yararlanan kişi sayısı	Sayı	143.370	12.300	14.000	15.000	16.000	17.000
<b>Göstergeye İlişkin Açıklama:</b> Yararlanan Kişi Sayısını göstermektedir.							
<b>Hesaplama Yöntemi:</b> Yararlanan Kişi Sayısı							
<b>Verinin Kaynağı:</b> Kütüphane ve Dokümantasyon Daire Başkanlığı							
<b>Sorumlu İdare:</b> Kilis 7 Aralık Üniversitesi							
Performans Göstergesi	Ölçü Birimi	2023	2024 Planlanan	2024 YS Gerç. Tahmini	2025 Hedef	2026 Tahmin	2027 Tahmin
8- Lisansüstü öğrencilerin toplam öğrenciler içindeki payı	Oran	4	6	4,79	6	8	8
<b>Göstergeye İlişkin Açıklama:</b> Lisansüstü Öğrenci Sayısı / Toplam Öğrenci Sayısını göstermektedir.							
<b>Hesaplama Yöntemi:</b> Lisansüstü Öğrenci Sayısı / Toplam Öğrenci Sayısı							
<b>Verinin Kaynağı:</b> Lisansüstü Eğitim Enstitüsü							
<b>Sorumlu İdare:</b> Kilis 7 Aralık Üniversitesi							
Performans Göstergesi	Ölçü Birimi	2023	2024 Planlanan	2024 YS Gerç. Tahmini	2025 Hedef	2026 Tahmin	2027 Tahmin
9- Öğrenci başına düşen eğitim alanı	Metrekare	7,26	6,98	6,95	6,9	6,85	6,8
<b>Göstergeye İlişkin Açıklama:</b> Toplam eğitim alanı M2 / Öğrenci sayısını vermektedir.							
<b>Hesaplama Yöntemi:</b> Toplam eğitim alanı M2 / Öğrenci sayısı							
<b>Verinin Kaynağı:</b> Yapı İşleri Teknik Daire Başkanlığı							
<b>Sorumlu İdare:</b> Kilis 7 Aralık Üniversitesi							

Performans Göstergesi	Ölçü Birimi	2023	2024 Planlanan	2024 YS Gerç. Tahmini	2025 Hedef	2026 Tahmin	2027 Tahmin
10- Öğrenci başına düşen kapalı alan	Metrekare	9,25	13,64	12,3	12,4	12,5	12,5
<b>Göstergeye İlişkin Açıklama:</b> Kapalı alan M2 / Öğrenci sayısını vermektedir.							
<b>Hesaplama Yöntemi:</b> Kapalı alan M2 / Öğrenci sayısı							
<b>Verinin Kaynağı:</b> Yapı İşleri Teknik Daire Başkanlığı							
<b>Sorumlu İdare:</b> Kilis 7 Aralık Üniversitesi							
Performans Göstergesi	Ölçü Birimi	2023	2024 Planlanan	2024 YS Gerç. Tahmini	2025 Hedef	2026 Tahmin	2027 Tahmin
11- Öğrenci değişim programlarından yararlanan öğrencilerin oranı	Oran	0	0,05	0,02	0,03	0,04	0,04
<b>Göstergeye İlişkin Açıklama:</b> Yararlanan öğrenci sayısı / Toplam öğrenci sayısını göstermektedir.							
<b>Hesaplama Yöntemi:</b> Yararlanan öğrenci sayısı / Toplam öğrenci sayısı							
<b>Verinin Kaynağı:</b> Uluslararası ilişkiler Ofisi							
<b>Sorumlu İdare:</b> Kilis 7 Aralık Üniversitesi							
Performans Göstergesi	Ölçü Birimi	2023	2024 Planlanan	2024 YS Gerç. Tahmini	2025 Hedef	2026 Tahmin	2027 Tahmin
12- Öğretim üyesi başına düşen öğrenci sayısı	Sayı	61,79	54	54,86	50	45	40
<b>Göstergeye İlişkin Açıklama:</b> Öğretim üyesi/Öğrenci sayısını göstermektedir.							
<b>Hesaplama Yöntemi:</b> Öğretim üyesi/Öğrenci sayısı							
<b>Verinin Kaynağı:</b> Öğrenci İşleri Daire Başkanlığı							
<b>Sorumlu İdare:</b> Kilis 7 Aralık Üniversitesi							
Performans Göstergesi	Ölçü Birimi	2023	2024 Planlanan	2024 YS Gerç. Tahmini	2025 Hedef	2026 Tahmin	2027 Tahmin
13- Sağlık bilimleri kontenjan doluluk oranı	Oran	100	99	100	100	100	100
<b>Göstergeye İlişkin Açıklama:</b> Kontenjan Sayısı / Kayıt Yaptıran Öğrenci Sayısını göstermektedir.							
<b>Hesaplama Yöntemi:</b> Kontenjan Sayısı / Kayıt Yaptıran Öğrenci Sayısı							
<b>Verinin Kaynağı:</b> Öğrenci İşleri Daire Başkanlığı							
<b>Sorumlu İdare:</b> Kilis 7 Aralık Üniversitesi							
Performans Göstergesi	Ölçü Birimi	2023	2024 Planlanan	2024 YS Gerç. Tahmini	2025 Hedef	2026 Tahmin	2027 Tahmin
14- Sosyal bilimler kontenjan doluluk oranı	Oran	100	99	100	100	100	100
<b>Göstergeye İlişkin Açıklama:</b> Kontenjan Sayısı / Kayıt Yaptıran Öğrenci Sayısını göstermektedir.							
<b>Hesaplama Yöntemi:</b> Kontenjan Sayısı / Kayıt Yaptıran Öğrenci Sayısı							
<b>Verinin Kaynağı:</b> Öğrenci İşleri Daire Başkanlığı							
<b>Sorumlu İdare:</b> Kilis 7 Aralık Üniversitesi							

Performans Göstergesi	Ölçü Birimi	2020	2024 Planlanan	2024 YS Gerç. Tahmini	2025 Hedef	2026 Tahmin	2027 Tahmin
15- Teknokent veya Teknoloji Transfer Ofisi (TTO) projelerine katılan öğrenci sayısı	Sayı	0	0	0	0	0	0
<b>Göstergeye İlişkin Açıklama:</b> Katılan Öğrenci Sayısını Göstermektedir.							
<b>Hesaplama Yöntemi:</b> Öğrenci Sayısı							
<b>Verinin Kaynağı:</b> Genel Sekreterlik Teknoloji Transfer Ofisi							
<b>Sorumlu İdare:</b> Kilis 7 Aralık Üniversitesi							
Performans Göstergesi	Ölçü Birimi	2019	2024 Planlanan	2024 YS Gerç. Tahmini	2025 Hedef	2026 Tahmin	2027 Tahmin
16- Uluslararası kuruluşlarla ortak uygulanan eğitim programı sayısı	Sayı	1	1	1	1	1	2
<b>Göstergeye İlişkin Açıklama:</b> Program sayısını göstermektedir..							
<b>Hesaplama Yöntemi:</b> Uygulanan Eğitim Programları Sayısı							
<b>Verinin Kaynağı:</b> Dış İlişkileri Ofisi							
<b>Sorumlu İdare:</b> Kilis 7 Aralık Üniversitesi							
Performans Göstergesi	Ölçü Birimi	2023	2024 Planlanan	2024 YS Gerç. Tahmini	2025 Hedef	2026 Tahmin	2027 Tahmin
17- Yabancı dilde eğitim veren program sayısı	Sayı	1	1	1	1	1	2
<b>Göstergeye İlişkin Açıklama:</b> Program sayısını göstermektedir..							
<b>Hesaplama Yöntemi:</b> Veriler							
<b>Verinin Kaynağı:</b> Öğrenci İşleri Daire Başkanlığı							
<b>Sorumlu İdare:</b> Kilis 7 Aralık Üniversitesi							
Performans Göstergesi	Ölçü Birimi	2023	2024 Planlanan	2024 YS Gerç. Tahmini	2025 Hedef	2026 Tahmin	2027 Tahmin
18- Yabancı uyruklu akademisyen sayısı	Sayı	5	7	5	6	6	6
<b>Göstergeye İlişkin Açıklama:</b> Yabancı Uyruklu Akademisyen Sayısını Göstermektedir.							
<b>Hesaplama Yöntemi:</b> Yabancı Uyruklu Akademisyen Sayısını							
<b>Verinin Kaynağı:</b> Personel Daire Başkanlığı							
<b>Sorumlu İdare:</b> Kilis 7 Aralık Üniversitesi							
Performans Göstergesi	Ölçü Birimi	2023	2024 Planlanan	2024 YS Gerç. Tahmini	2025 Hedef	2026 Tahmin	2027 Tahmin
19- Yabancı uyruklu öğrenci sayısı	Sayı	1.204	1.100	1.077	1.300	1.500	1.500
<b>Göstergeye İlişkin Açıklama:</b> Yabancı Uyruklu Öğrenci Sayısını Göstermektedir.							
<b>Hesaplama Yöntemi:</b> Yabancı Uyruklu Öğrenci Sayısını							
<b>Verinin Kaynağı:</b> Personel Daire Başkanlığı							
<b>Sorumlu İdare:</b> Kilis 7 Aralık Üniversitesi							

Performans Göstergesi	Ölçü Birimi	2023	2024 Planlanan	2024 YS Gerç. Tahmini	2025 Hedef	2026 Tahmin	2027 Tahmin
20- Yan dal ve çift ana dal programından mezun olanların toplam mezun sayısına oranı	Oran	0	0	0	6	8	10

**Göstereye İlişkin Açıklama:** Mezun Olan Öğrenci Sayısını Göstermektedir.

**Hesaplama Yöntemi:** Mezun Olan Öğrenci Sayısını

**Verinin Kaynağı:** Öğrenci İşleri Daire Başkanlığı

**Sorumlu İdare:** Kilis 7 Aralık Üniversitesi

**Alt Program Kapsamında Yürütülecek Faaliyet Maliyetleri**

Faaliyetler	2024 Bütçe	2024 Harcama Haziran	2025 Bütçe	2026 Tahmin	2027 Tahmin
<b>Doktora Öğrencilerine Yönelik Burs Hizmetleri</b>	0	35.000	0	0	0
Bütçe İçi	0	35.000	0	0	0
Bütçe Dışı	0	0	0	0	0
<b>Doktora ve Tıpta Uzmanlık Eğitimi</b>	7.296.000	1.401.880	4.077.000	4.723.000	5.296.000
Bütçe İçi	7.296.000	1.401.880	4.077.000	4.723.000	5.296.000
Bütçe Dışı	0	0	0	0	0
<b>Lisans Öğrencilerine Yönelik Burs Hizmetleri</b>	0	58.500	0	0	0
Bütçe İçi	0	58.500	0	0	0
Bütçe Dışı	0	0	0	0	0
<b>Yükseköğretim Kurumları Bilgi ve Kültürel Kaynaklar ile Sportif Altyapının Geliştirilmesi Hizmetleri</b>	5.178.000	2.180.416	7.582.000	7.054.000	7.933.000
Bütçe İçi	5.178.000	2.180.416	7.582.000	7.054.000	7.933.000
Bütçe Dışı	0	0	0	0	0
<b>Yükseköğretim Kurumları Birinci Öğretim</b>	667.263.000	310.178.083	948.232.000	1.104.000	1.242.000
Bütçe İçi	667.263.000	310.178.083	948.232.000	1.104.000	1.242.000
Bütçe Dışı	0	0	0	0	0
<b>Yükseköğretim Kurumları İkinci Öğretim</b>	1.297.000	196.373	900.000	1.020.000	1.107.000
Bütçe İçi	1.297.000	196.373	900.000	1.020.000	1.107.000
Bütçe Dışı	0	0	0	0	0
<b>Yükseköğretim Kurumları Tezsiz Yüksek Lisans</b>	0	99.250	0	0	0
Bütçe İçi	0	99.250	0	0	0
Bütçe Dışı	0	0	0	0	0
<b>T O P L A M</b>	681.034.000	314.149.502	960.791.000	1.117.464.000	1.257.282.000
Bütçe İçi	681.034.000	314.149.502	960.791.000	1.117.464.000	1.257.282.000
Bütçe Dışı	0	0	0	0	0

**Faaliyetlere İlişkin Açıklamalar:**

**Doktora Öğrencilerine Yönelik Burs Hizmetleri**

4/11/1981 tarihli ve 2547 sayılı Yükseköğretim Kanununun 44 üncü maddesine dayanılarak Doktora Programında Öğrencilerin içerisinde ekonomik durumu iyi olmayanlara hizmet bursu, kıyafet ve yemek bursu yardımı yapılması planlanmaktadır.

**Doktora ve Tıpta Uzmanlık Eğitimi**

4/11/1981 tarihli ve 2547 sayılı Yükseköğretim Kanununun ilgili maddesine dayanılarak Lisans Öğrencileri içerisinde ekonomik durumu iyi olmayanlara hizmet bursu, kıyafet ve yemek bursu yardımı yapılması planlanmaktadır							
<b>Lisans Öğrencilerine Yönelik Burs Hizmetleri</b>							
4/11/1981 tarihli ve 2547 sayılı Yükseköğretim Kanununun ilgili maddesine dayanılarak Lisans Öğrencileri içerisinde ekonomik durumu iyi olmayanlara hizmet bursu, kıyafet ve yemek bursu yardımı yapılması planlanmaktadır							
<b>Yükseköğretim Kurumları Bilgi ve Kültürel Kaynaklar ile Sportif Altyapının Geliştirilmesi Hizmetleri</b>							
07/10/1983 tarihli ve 124 sayılı Yükseköğretim Üst Kuruluşları ile Yükseköğretim Kurumlarının İdari Teşkilatı Hakkında Kanun Hükmünde Kararname'nin 33'üncü maddesi gereğince kültür hizmetlerinin yürütülmesidir							
<b>Yükseköğretim Kurumları Birinci Öğretim</b>							
Üniversitemiz 11 fakülte, 3 Yüksekokul, 4 Meslek Yüksekokulu, 1 Enstitü ve 1 Konservatuvar ile eğitim ve öğretim faaliyetlerine devam etmektedir. Sosyal duyarlılık faaliyetleri ve dersleri verilmektedir.							
<b>Yükseköğretim Kurumları İkinci Öğretim</b>							
4/11/1981 tarihli ve 2547 sayılı Yükseköğretim Kanununun 44 üncü maddesine dayanılarak Üniversitemiz 1 fakülte , 1 Yüksekokul ile ikinci öğretimde eğitim ve öğretim faaliyetlerine devam etmektedir.							
<b>Yükseköğretim Kurumları Tezsiz Yüksek Lisans</b>							
3843 Sayılı Yükseköğretim Kurumlarında İkili Öğretim Yapılması Hakkındaki Kanuna dayanılarak eğitim öğretim faaliyetleri gerçekleştirilmektedir.							
<b>Yükseköğretim Kurumları Yaz Okulları</b>							
4/11/1981 tarihli ve 2547 sayılı Yükseköğretim Kanununun 7 nci, 14 üncü ve Ek 26 ncı maddelerine dayanılarak hazırlanan yönetmeliğe göre eğitim öğretim faaliyetleri gerçekleştirilmektedir.							
<b>Alt Program Adı:</b> ÖĞRETİM ELEMANLARINA SAĞLANAN BURS VE DESTEKLER							
<b>Gereke ve Açıklamalar</b>							
Kilis 7 Aralık Üniversitesinin misyonuna uygun olarak, vizyonunu gerçekleştirmek için kurumsal yapının geliştirilmesi ve akademik personelin gelişimine katkıda bulunarak verimliliğinin artırılmasına yönelik faaliyetler yapılmaktadır.							
<b>Alt Program Hedefi:</b>							
Alanında yetkin, araştırmacı, bilgi üreten ve aktaran akademisyenler yetiştirilmesi							
<b>Performans Göstergeleri</b>							
Performans Göstergesi	Ölçü Birimi	2023	2024 Planlanan	2024 YS Gerç. Tahmini	2025 Hedef	2026 Tahmin	2027 Tahmin
1- SCI, SCI-Expanded, SSCI ve AHCI kapsamındaki dergilerde öğretim elemanı başına düşen yayın sayısı	Sayı	4,35	7	0,22	0,25	0,26	0,33
<b>Göstereye İlişkin Açıklama:</b> SCI, SCIEExpanded ve AHCI kapsamında basılan yayın sayısını göstermektedir.							
<b>Hesaplama Yöntemi:</b> Bilimsel yayın sayısı / Akademik personel sayısı							
<b>Verinin Kaynağı:</b> Akademik Birimler							
<b>Sorumlu İdare:</b> Kilis 7 Aralık Üniversitesi							

Performans Göstergesi	Ölçü Birimi	2023	2024 Planlanan	2024 YS Gerç. Tahmini	2025 Hedef	2026 Tahmin	2027 Tahmin
2- Yükseköğretim Kurulu tarafından belirlenecek öncelikli alanlarda sağlanan burslardan yararlanan doktora öğrenci sayısı	Sayı	3	3	2	5	5	5
<b>Göstergeye İlişkin Açıklama:</b> YÖK tarafından öncelikli alanlarda sağlanan burslardan yararlanan doktora öğrencisi sayısını göstermektedir.							
<b>Hesaplama Yöntemi:</b>		Yararlanan Sayısı					
<b>Verinin Kaynağı:</b>		Akademik Birimler					
<b>Sorumlu İdare:</b>		Kilis 7 Aralık Üniversitesi					
Performans Göstergesi	Ölçü Birimi	2023	2024 Planlanan	2024 YS Gerç. Tahmini	2025 Hedef	2026 Tahmin	2027 Tahmin
3- Yükseköğretim Kurulu tarafından sağlanan araştırma desteklerinden yararlananların sayısı	Sayı	3	10	4	11	15	17
<b>Göstergeye İlişkin Açıklama:</b> Araştırma bursundan yararlanan öğrenci sayısını göstermektedir.							
<b>Hesaplama Yöntemi:</b>		Burslardan yararlanan öğrenci sayısı					
<b>Verinin Kaynağı:</b>		Akademik Birimler					
<b>Sorumlu İdare:</b>		Kilis 7 Aralık Üniversitesi					
Performans Göstergesi	Ölçü Birimi	0	2024 Planlanan	2024 YS Gerç. Tahmini	2025 Hedef	2026 Tahmin	2027 Tahmin
4- Yükseköğretim Kurulu, Türkiye Bilimler Akademisi ve TÜBİTAK bilim, teşvik ve sanat ödülleri sayısı	Sayı	0	1	2	8	7	7
<b>Göstergeye İlişkin Açıklama:</b> Teşvik ve sanat Ödül sayısını göstermektedir.							
<b>Hesaplama Yöntemi:</b>		Teşvik ve sanat Ödül sayısı					
<b>Verinin Kaynağı:</b>		Akademik Birimler					
<b>Sorumlu İdare:</b>		Kilis 7 Aralık Üniversitesi					
<b>Alt Program Kapsamında Yürütülecek Faaliyet Maliyetleri</b>							
Faaliyetler	2024 Bütçe	2024 Harcama Haziran	2025 Bütçe	2026 Tahmin	2027 Tahmin		
<b>T O P L A M</b>	0	0	0	0	0		
Bütçe İçi	0	0	0	0	0		
Bütçe Dışı	0	0	0	0	0		
<b>Faaliyetlere İlişkin Açıklamalar:</b>							
<b>Araştırma Görevlileri Yurtdışı Araştırma Bursu Hizmetleri</b>							
<b>Öğretim Üyesi Yetiştirme Programı ve Yurtdışı Destek Hizmetleri</b>							
<b>Alt Program Adı:</b>		YÜKSEKÖĞRETİMDE ÖĞRENCİ YAŞAMI					
<b>Gereke ve Açıklamalar</b>							

Yükseköğretimin amacına ve günümüz koşullarına uygun çağdaş, kaliteli bir şekilde öğrenci yaşamının sürdürülmesine yönelik faaliyetler yürütülmektedir.

**Alt Program Hedefi:**

Yükseköğretim öğrencilerine sunulan beslenme ve barınma hizmetlerinin kalitesinin artırılması; öğrencilerin kişisel ve sosyal gelişimi desteklenerek yaşam kalitesinin yükseltilmesi

**Performans Göstergeleri**

Performans Göstergesi	Ölçü Birimi	2022	2024 Planlanan	2024 YS Gerç. Tahmini	2025 Hedef	2026 Tahmin	2027 Tahmin
1- Barınma hizmetlerinden yararlanan öğrenci sayısı	Sayı	1.200	0	0	0	0	0

**Göstergeye İlişkin Açıklama:** Yararlanan Öğrenci Sayılarını göstermektedir.

**Hesaplama Yöntemi:** Yararlanan Öğrenci Sayısı

**Verinin Kaynağı:** Sağlık Kültür ve Spor Daire Başkanlığı

**Sorumlu İdare:** Kilis 7 Aralık Üniversitesi

Performans Göstergesi	Ölçü Birimi	2023	2024 Planlanan	2024 YS Gerç. Tahmini	2025 Hedef	2026 Tahmin	2027 Tahmin
2- Beslenme hizmetlerinden yararlanan öğrenci sayısı	Sayı	110.510	400.000	350.000	500.000	550.000	600.000

**Göstergeye İlişkin Açıklama:** Yararlanan Öğrenci Sayılarını göstermektedir.

**Hesaplama Yöntemi:** Yararlanan Öğrenci Sayısı

**Verinin Kaynağı:** Sağlık Kültür ve Spor Daire Başkanlığı

**Sorumlu İdare:** Kilis 7 Aralık Üniversitesi

Performans Göstergesi	Ölçü Birimi	2023	2024 Planlanan	2024 YS Gerç. Tahmini	2025 Hedef	2026 Tahmin	2027 Tahmin
3- Öğrenci başına düşen sosyal donatı alanı	Metrekare	2,47	1,84	1,04	1,05	1,05	1,05

**Göstergeye İlişkin Açıklama:** Sosyal donatı alanı / Öğrenci sayısını vermektedir.

**Hesaplama Yöntemi:** Sosyal donatı alanı / Öğrenci sayısı

**Verinin Kaynağı:** Yapı İşleri Teknik Daire Başkanlığı

**Sorumlu İdare:** Kilis 7 Aralık Üniversitesi

Performans Göstergesi	Ölçü Birimi	2023	2024 Planlanan	2024 YS Gerç. Tahmini	2025 Hedef	2026 Tahmin	2027 Tahmin
4- Öğrenci kulüp ve topluluk sayısı	Sayı	142	150	160	170	180	190

**Göstergeye İlişkin Açıklama:** Öğrenci Topluluğu Sayılarını göstermektedir.

**Hesaplama Yöntemi:** Öğrenci Topluluğu Sayısı

**Verinin Kaynağı:** Sağlık Kültür ve Spor Daire Başkanlığı

**Sorumlu İdare:** Kilis 7 Aralık Üniversitesi

Performans Göstergesi	Ölçü Birimi	2023	2024 Planlanan	2024 YS Gerç. Tahmini	2025 Hedef	2026 Tahmin	2027 Tahmin
5- Sosyal, kültürel ve sportif faaliyet sayısı	Sayı	221	450	300	450	500	500

**Göstergeye İlişkin Açıklama:** Sportif Faaliyet Sayısını göstermektedir.

**Hesaplama Yöntemi:** Sportif Faaliyet Sayısı

**Verinin Kaynağı:** Sağlık Kültür ve Spor Daire Başkanlığı

**Sorumlu İdare:** Kilis 7 Aralık Üniversitesi

Performans Göstergesi	Ölçü Birimi	2023	2024 Planlanan	2024 YS Gerç. Tahmini	2025 Hedef	2026 Tahmin	2027 Tahmin
7- Yükseköğretimde öğrenci başına beslenme harcaması	TL	78,6	120	49,90	100	130	150

**Göstergeye İlişkin Açıklama:** Toplam Beslenme Harcaması / Öğrenci sayısını göstermektedir.

**Hesaplama Yöntemi:** Toplam Beslenme Harcaması / Öğrenci sayısı

**Verinin Kaynağı:** Sağlık Kültür ve Spor Daire Başkanlığı

**Sorumlu İdare:** Kilis 7 Aralık Üniversitesi

Performans Göstergesi	Ölçü Birimi	2023	2024 Planlanan	2024 YS Gerç. Tahmini	2025 Hedef	2026 Tahmin	2027 Tahmin
8- Yükseköğretimde öğrenci yaşamından memnuniyet oranı	Oran	80	90	90	90	90	90

**Göstergeye İlişkin Açıklama:** Yılda Bir Defa Öğrenci Memnuniyetini Ölçmek İçin Kalite kontrol Koordinatörlüğü Tarafından Memnuniyet Anketleri Yapılmaktadır.

**Hesaplama Yöntemi:** Anket

**Verinin Kaynağı:** Kalite Kontrol Koordinatörlüğü

**Sorumlu İdare:** Kilis 7 Aralık Üniversitesi

#### Alt Program Kapsamında Yürütülecek Faaliyet Maliyetleri

Faaliyetler	2024 Bütçe	2024 Harcama Haziran	2025 Bütçe	2026 Tahmin	2027 Tahmin
<b>Yükseköğretimde Beslenme Hizmetleri</b>	18.349.000	8.268.201	26.233.000	29.751.000	32.293.000
Bütçe İçi	18.349.000	8.268.201	26.233.000	29.751.000	32.293.000
Bütçe Dışı	0	0	0	0	0
<b>Yükseköğretimde Kültür ve Spor Hizmetleri</b>	531.000	39.396	757.000	859.000	932.000
Bütçe İçi	531.000	39.396	757.000	859.000	932.000
Bütçe Dışı	0	0	0	0	0
<b>Yükseköğretimde Öğrenci Yaşamına İlişkin Diğer Hizmetler</b>	4.543.000	1.930.864	5.911.000	6.621.000	7.144.000
Bütçe İçi	4.543.000	1.930.864	5.911.000	6.621.000	7.144.000
Bütçe Dışı	0	0	0	0	0
<b>T O P L A M</b>	<b>23.423.000</b>	<b>10.238.461</b>	<b>32.901.000</b>	<b>37.231.000</b>	<b>40.369.000</b>
Bütçe İçi	23.423.000	10.238.461	32.901.000	37.231.000	40.369.000
Bütçe Dışı	0	0	0	0	0

#### Faaliyetlere İlişkin Açıklamalar:

##### Yükseköğretimde Beslenme Hizmetleri

Üniversitemiz de 4 adet öğrenci ve 3 adet personel yemekhanesinde beslenme hizmeti sağlanmaktadır

##### Yükseköğretimde Kültür ve Spor Hizmetleri

Üniversitemizde 2 adet kapalı spor tesisi, 1 adet yüzme havuzu, 2 adet açık halı saha, 1 adet basketbol sahası, 1 adet voleybol sahası, 1 adet tenis kortu bulunmakta olup, öğrencilerimiz sportif faaliyetlerini bu tesisler aracılığıyla gerçekleştirmektedirler.

##### Yükseköğretimde Öğrenci Yaşamına İlişkin Diğer Hizmetler

Merkez kampüs yerleşkesinde aile hekimliği bünyesinde 1 doktor ve 1 hemşire hizmet vermektedir. Üniversitemiz Öğrencilerine yemek bursu verilmekte, kısmi zamanlı öğrenci çalıştırılmakta, kıyafet yardımı yapılmakta, engelli öğrenci imkanlarının geliştirilmesine yönelik çalışmalar yapılmakta, uluslararası öğrencilere yönelik etkinlikler yapılmaktadır. Öğrencilerimizin kampüs yaşamına ve



şehirdeki sosyal yaşama, eğitim-öğretim sonrası iş yaşamına hızlı ve kolay uyum sağlaması için bilimsel, sosyal ve kültürel faaliyetleri arttırmak ve proje geliştirme faaliyetleri ve eğitim programlarını ve üniversite imkanlarını çağın gereklerine göre modernize edip öğrenci niteliğini yükseltmeye yönelik faaliyetler devam etmektedir.

### FAALİYET MALİYETLERİ TABLOSU

EKONOMİK KOD	2024 Bütçe	2024 Harcama (Haziran)	2025 Bütçe	2026 Tahmin	2027 Tahmin
<i>Personel Giderleri</i>	6.695.000	1.194.678	3.253.000	3.782.000	4.259.000
<i>Sosyal Güvenlik Kurumuna Devlet Primi Giderleri</i>	490.000	111.398	275.000	319.000	360.000
<i>Mal ve Hizmet Alım Giderleri</i>	311.000	95.804	549.000	622.000	677.000
<i>Faiz Giderleri</i>					
<i>Cari Transferler</i>					
<i>Sermaye Giderleri</i>					
<i>Sermaye Transferleri</i>					
<i>Borç Verme</i>					
<b>BÜTÇE İÇİ TOPLAM KAYNAK</b>	<b>7.296.000</b>	<b>1.401.880</b>	<b>4.077.000</b>	<b>4.723.000</b>	<b>5.296.000</b>
<i>Döner Sermaye</i>					
<i>Özel Hesap</i>					
<i>Diğer Bütçe Dışı Kaynak</i>					
<b>BÜTÇE DIŞI TOPLAM KAYNAK</b>					
<b>FAALİYET MALİYETİ TOPLAMI</b>	<b>7.296.000</b>	<b>1.401.880</b>	<b>1.401.880</b>	<b>4.723.000</b>	<b>5.296.000</b>

**FAALİYET MALİYETLERİ TABLOSU**

<b>İdare Adı</b>	KİLİS 7 ARALIK ÜNİVERSİTESİ				
<b>Program Adı</b>	YÜKSEKÖĞRETİM				
<b>Alt Program Adı</b>	ÖN LİSANS EĞİTİMİ, LİSANS EĞİTİMİ VE LİSANSÜSTÜ EĞİTİM				
<b>Alt Program Hedefi</b>	Mesleki yeterlilik sahibi ve gelişime açık mezunlar yetiştirilmesi				
<b>Faaliyet Adı</b>	Yükseköğretim Kurumları Bilgi ve Kültürel Kaynaklar ile Sportif Altyapının Geliştirilmesi Hizmetleri				
<b>Açıklama</b>	07/10/1983 tarihli ve 124 sayılı Yükseköğretim Üst Kuruluşları ile Yükseköğretim Kurumlarının İdari Teşkilatı Hakkında Kanun Hükmünde Kararname'nin 33'üncü maddesi gereğince kültür hizmetlerinin yürütülmesidir				
<b>EKONOMİK KOD</b>	<b>2024 Bütçe</b>	<b>2024 Harcama (Haziran)</b>	<b>2025 Bütçe</b>	<b>2026 Tahmin</b>	<b>2026 Tahmin</b>
<i>Personel Giderleri</i>	3.267.000	1.878.299	4.956.000	5.758.000	6.493.000
<i>Sosyal Güvenlik Kurumuna Devlet Primi Giderleri</i>	305.000	263.537	687.000	799.000	901.000
<i>Mal ve Hizmet Alım Giderleri</i>	306.000	38.580	439.000	497.000	539.000
<i>Faiz Giderleri</i>					
<i>Cari Transferler</i>					
<i>Sermaye Giderleri</i>	1.300.000		1.500.000		
<i>Sermaye Transferleri</i>					
<i>Borç Verme</i>					
<b>BÜTÇE İÇİ TOPLAM KAYNAK</b>	5.178.000	2.180.416	7.582.000	7.054.000	7.933.000
<i>Döner Sermaye</i>					
<i>Özel Hesap</i>					
<i>Diğer Bütçe Dışı Kaynak</i>					
<b>BÜTÇE DIŞI TOPLAM KAYNAK</b>					
<b>FAALİYET MALİYETİ TOPLAMI</b>	5.178.000	2.180.416	7.582.000	7.054.000	7.933.000

**FAALİYET MALİYETLERİ TABLOSU**

<b>İdare Adı</b>	KİLİS 7 ARALIK ÜNİVERSİTESİ				
<b>Program Adı</b>	YÜKSEKÖĞRETİM				
<b>Alt Program Adı</b>	ÖN LİSANS EĞİTİMİ, LİSANS EĞİTİMİ VE LİSANSÜSTÜ EĞİTİM				
<b>Alt Program Hedefi</b>	Mesleki yeterlilik sahibi ve gelişime açık mezunlar yetiştirilmesi				
<b>Faaliyet Adı</b>	Yükseköğretim Kurumları Birinci Öğretim				
<b>Açıklama</b>	Üniversitemiz 11 fakülte, 2 Yüksekokul, 4 Meslek Yüksekokulu, 1 Kpnservetuar, 1 Enstitü ile eğitim ve öğretim faaliyetlerine devam etmektedir. Sosyal duyarlılık faaliyetleri ve dersleri verilmektedir.				
<b>EKONOMİK KOD</b>	<b>2024 Bütçe</b>	<b>2024 Harcama (Haziran)</b>	<b>2025 Bütçe</b>	<b>2026 Tahmin</b>	<b>2026 Tahmin</b>
<i>Personel Giderleri</i>	479.599.000	252.250.526	674.671.000	783.976.000	884.019.000
<i>Sosyal Güvenlik Kurumuna Devlet Primi Giderleri</i>	57.385.000	29.395.379	81.846.000	95.109.000	107.241.000
<i>Mal ve Hizmet Alım Giderleri</i>	62.079.000	16.803.769	88.715.000	100.610.000	109.203.000
<i>Faiz Giderleri</i>					
<i>Cari Transferler</i>					
<i>Sermaye Giderleri</i>	68.200.000	11.728.409	103.000.000	124.972.000	142.483.000
<i>Sermaye Transferleri</i>					
<i>Borç Verme</i>					
<b>BÜTÇE İÇİ TOPLAM KAYNAK</b>	667.263.000	310.178.083	948.232.000	1.104.667.000	1.242.946.000
<i>Döner Sermaye</i>					
<i>Özel Hesap</i>					
<i>Diğer Bütçe Dışı Kaynak</i>					
<b>BÜTÇE DIŞI TOPLAM KAYNAK</b>					

<b>FAALİYET MALİYETİ TOPLAMI</b>	667.263.000	310.178.083	948.232.000	1.104.667.000	1.242.946.000
----------------------------------	-------------	-------------	-------------	---------------	---------------

<b>FAALİYET MALİYETLERİ TABLOSU</b>					
<b>İdare Adı</b>	KİLİS 7 ARALIK ÜNİVERSİTESİ				
<b>Program Adı</b>	YÜKSEKÖĞRETİM				
<b>Alt Program Adı</b>	ÖN LİSANS EĞİTİMİ, LİSANS EĞİTİMİ VE LİSANSÜSTÜ EĞİTİM				
<b>Alt Program Hedefi</b>	Mesleki yeterlilik sahibi ve gelişime açık mezunlar yetiştirilmesi				
<b>Faaliyet Adı</b>	Yükseköğretim Kurumları İkinci Öğretim				
<b>Açıklama</b>	4/11/1981 tarihli ve 2547 sayılı Yükseköğretim Kanununun 44 üncü maddesine dayanılarak Üniversitemiz 5 fakülte 1 Yüksekokul, 4 Meslek Yüksekokulu ile ikinci öğretimde eğitim ve öğretim faaliyetlerine devam etmektedir.				
<b>EKONOMİK KOD</b>	<b>2024 Bütçe</b>	<b>2024 Harcama (Haziran)</b>	<b>2025 Bütçe</b>	<b>2026 Tahmin</b>	<b>2026 Tahmin</b>
<i>Personel Giderleri</i>	908.000	169.773	630.000	714.000	775.000
<i>Sosyal Güvenlik Kurumuna Devlet Primi Giderleri</i>					
<i>Mal ve Hizmet Alım Giderleri</i>	389.000	26.600	270.000	306.000	332.000
<i>Faiz Giderleri</i>					
<i>Cari Transferler</i>					
<i>Sermaye Giderleri</i>					
<i>Sermaye Transferleri</i>					
<i>Borç Verme</i>					
<b>BÜTÇE İÇİ TOPLAM KAYNAK</b>	1.297.000	196.373	900.000	1.020.000	1.107.000
<i>Döner Sermaye</i>					
<i>Özel Hesap</i>					
<i>Diğer Bütçe Dışı Kaynak</i>					
<b>BÜTÇE DIŞI TOPLAM KAYNAK</b>					
<b>FAALİYET MALİYETİ TOPLAMI</b>	1.297.000	196.373	900.000	1.020.000	1.107.000

**FAALİYET MALİYETLERİ TABLOSU**

<b>İdare Adı</b>	KİLİS 7 ARALIK ÜNİVERSİTESİ				
<b>Program Adı</b>	YÜKSEKÖĞRETİM				
<b>Alt Program Adı</b>	ÖN LİSANS EĞİTİMİ, LİSANS EĞİTİMİ VE LİSANSÜSTÜ EĞİTİM				
<b>Alt Program Hedefi</b>	Mesleki yeterlilik sahibi ve gelişime açık mezunlar yetiştirilmesi				
<b>Faaliyet Adı</b>	Yükseköğretim Kurumları Uluslararası Ortak Eğitim ve Öğretim Programı				
<b>Açıklama</b>					
<b>EKONOMİK KOD</b>	<b>2024 Bütçe</b>	<b>2024 Harcama (Haziran)</b>	<b>2025 Bütçe</b>	<b>2026 Tahmin</b>	<b>2027 Tahmin</b>
<i>Personel Giderleri</i>					
<i>Sosyal Güvenlik Kurumuna Devlet Primi Giderleri</i>					
<i>Mal ve Hizmet Alım Giderleri</i>					
<i>Faiz Giderleri</i>					
<i>Cari Transferler</i>					
<i>Sermaye Giderleri</i>					
<i>Sermaye Transferleri</i>					
<i>Borç Verme</i>					
<b>BÜTÇE İÇİ TOPLAM KAYNAK</b>					
<i>Döner Sermaye</i>					
<i>Özel Hesap</i>					
<i>Diğer Bütçe Dışı Kaynak</i>	3.192.273	774.613	3.192.272	4.000.000	4.000.000
<b>BÜTÇE DIŞI TOPLAM KAYNAK</b>	3.192.273	774.613	3.192.272	4.000.000	4.000.000
<b>FAALİYET MALİYETİ TOPLAMI</b>	3.192.273	774.613	3.192.272	4.000.000	4.000.000

**FAALİYET MALİYETLERİ TABLOSU**

<b>İdare Adı</b>	KİLİS 7 ARALIK ÜNİVERSİTESİ				
<b>Program Adı</b>	YÜKSEKÖĞRETİM				
<b>Alt Program Adı</b>	YÜKSEKÖĞRETİMDE ÖĞRENCİ YAŞAMI				
<b>Alt Program Hedefi</b>	Yükseköğretim öğrencilerine sunulan beslenme ve barınma hizmetlerinin kalitesinin artırılması; öğrencilerin kişisel ve sosyal gelişimi desteklenerek yaşam kalitesinin yükseltilmesi				
<b>Faaliyet Adı</b>	Yükseköğretimde Beslenme Hizmetleri				
<b>Açıklama</b>	Üniversitemiz de 4 adet öğrenci yemekhanesinde beslenme hizmeti sağlanmaktadır				
<b>EKONOMİK KOD</b>	<b>2024 Bütçe</b>	<b>2023 Harcama (Haziran)</b>	<b>2024 Bütçe</b>	<b>2025 Tahmin</b>	<b>2026 Tahmin</b>
<i>Personel Giderleri</i>					
<i>Sosyal Güvenlik Kurumuna Devlet Primi Giderleri</i>					
<i>Mal ve Hizmet Alım Giderleri</i>	18.349.000	8.268.201	26.233.000	29.751.000	32.293.000
<i>Faiz Giderleri</i>					
<i>Cari Transferler</i>					
<i>Sermaye Giderleri</i>					
<i>Sermaye Transferleri</i>					
<i>Borç Verme</i>					
<b>BÜTÇE İÇİ TOPLAM KAYNAK</b>	18.349.000	8.268.201	26.233.000	29.751.000	32.293.000
<i>Döner Sermaye</i>					
<i>Özel Hesap</i>					
<i>Diğer Bütçe Dışı Kaynak</i>					
<b>BÜTÇE DIŞI TOPLAM KAYNAK</b>					
<b>FAALİYET MALİYETİ TOPLAMI</b>	18.349.000	8.268.201	26.233.000	29.751.000	32.293.000

FAALİYET MALİYETLERİ TABLOSU					
<b>İdare Adı</b>	KİLİS 7 ARALIK ÜNİVERSİTESİ				
<b>Program Adı</b>	YÜKSEKÖĞRETİM				
<b>Alt Program Adı</b>	YÜKSEKÖĞRETİMDE ÖĞRENCİ YAŞAMI				
<b>Alt Program Hedefi</b>	Yükseköğretim öğrencilerine sunulan beslenme ve barınma hizmetlerinin kalitesinin artırılması; öğrencilerin kişisel ve sosyal gelişimi desteklenerek yaşam kalitesinin yükseltilmesi				
<b>Faaliyet Adı</b>	Yükseköğretimde Kültür ve Spor Hizmetleri				
<b>Açıklama</b>	Üniversitemizde 2 adet kapalı spor tesisi, 1 adet yüzme havuzu, 2 adet açık halı saha, 1 adet basketbol sahası, 1 adet voleybol sahası, 1 adet tenis kortu bulunmakta olup, öğrencilerimiz sportif faaliyetlerini bu tesisler aracılığıyla gerçekleştirmektedirler.				
<b>EKONOMİK KOD</b>	<b>2024 Bütçe</b>	<b>2024 Harcama (Haziran)</b>	<b>2025 Bütçe</b>	<b>2026 Tahmin</b>	<b>2027 Tahmin</b>
<i>Personel Giderleri</i>					
<i>Sosyal Güvenlik Kurumuna Devlet Primi Giderleri</i>					
<i>Mal ve Hizmet Alım Giderleri</i>	531.000	39.396	757.000	859.000	932.000
<i>Faiz Giderleri</i>					
<i>Cari Transferler</i>					
<i>Sermaye Giderleri</i>					
<i>Sermaye Transferleri</i>					
<i>Borç Verme</i>					
<b>BÜTÇE İÇİ TOPLAM KAYNAK</b>	531.000	39.396	757.000	859.000	932.000
<i>Döner Sermaye</i>					
<i>Özel Hesap</i>					
<i>Diğer Bütçe Dışı Kaynak</i>					
<b>BÜTÇE DIŞI TOPLAM KAYNAK</b>					
<b>FAALİYET MALİYETİ TOPLAMI</b>	531.000	39.396	757.000	859.000	932.000

FAALİYET MALİYETLERİ TABLOSU					
<b>İdare Adı</b>	KİLİS 7 ARALIK ÜNİVERSİTESİ				
<b>Program Adı</b>	YÜKSEKÖĞRETİM				
<b>Alt Program Adı</b>	YÜKSEKÖĞRETİMDE ÖĞRENCİ YAŞAMI				
<b>Alt Program Hedefi</b>	Yükseköğretim öğrencilerine sunulan beslenme ve barınma hizmetlerinin kalitesinin artırılması; öğrencilerin kişisel ve sosyal gelişimi desteklenerek yaşam kalitesinin yükseltilmesi				
<b>Faaliyet Adı</b>	Yükseköğretimde Öğrenci Yaşamına İlişkin Diğer Hizmetler				
<b>Açıklama</b>	Merkez kampüs yerleşkesinde aile hekimliği bünyesinde 1 doktor ve 1 hemşire hizmet vermektedir. Üniversitemiz Öğrencilerine yemek bursu verilmekte, kısmi zamanlı öğrenci çalıştırılmakta, kıyafet yardımı yapılmakta, engelli öğrenci imkanlarının geliştirilmesine yönelik çalışmalar yapılmakta, uluslararası öğrencilere yönelik etkinlikler yapılmaktadır. Öğrencilerimizin kampüs yaşamına ve şehirdeki sosyal yaşama, eğitim-öğretim sonrası iş yaşamına hızlı ve kolay uyum sağlaması için bilimsel, sosyal ve kültürel faaliyetleri arttırmak ve proje geliştirme faaliyetleri ve eğitim programlarını ve üniversite imkanlarını çağın gereklerine göre modernize edip öğrenci niteliğini yükseltmeye yönelik faaliyetler devam etmektedir.				
<b>EKONOMİK KOD</b>	<b>2024 Bütçe</b>	<b>2024 Harcama (Haziran)</b>	<b>2025 Bütçe</b>	<b>2026 Tahmin</b>	<b>2027 Tahmin</b>
<i>Personel Giderleri</i>	2.292.000	1.294.224	2.865.000	3.138.000	3.374.000
<i>Sosyal Güvenlik Kurumuna Devlet Primi Giderleri</i>	828.000	84.981	1.176.000	1.028.000	1.266.000
<i>Mal ve Hizmet Alım Giderleri</i>	1.423.000	551.659	2.307.000	1.752.000	2.504.000
<i>Faiz Giderleri</i>					
<i>Cari Transferler</i>					
<i>Sermaye Giderleri</i>					
<i>Sermaye Transferleri</i>					
<i>Borç Verme</i>					
<b>BÜTÇE İÇİ TOPLAM KAYNAK</b>	<b>4.543.000</b>	<b>1.930.864</b>	<b>5.911.000</b>	<b>6.621.000</b>	<b>7.144.000</b>
<i>Döner Sermaye</i>					
<i>Özel Hesap</i>					
<i>Diğer Bütçe Dışı Kaynak</i>					
<b>BÜTÇE DIŞI TOPLAM KAYNAK</b>					
<b>FAALİYET MALİYETİ TOPLAMI</b>	<b>4.543.000</b>	<b>1.930.864</b>	<b>5.911.000</b>	<b>6.621.000</b>	<b>7.144.000</b>



FAALİYET MALİYETLERİ TABLOSU					
<b>İdare Adı</b>	KİLİS 7 ARALIK ÜNİVERSİTESİ				
<b>Program Adı</b>	YÖNETİM VE DESTEK PROGRAMI				
<b>Alt Program Adı</b>	TEFTİŞ, DENETİM VE DANIŞMANLIK HİZMETLERİ				
<b>Alt Program Hedefi</b>					
<b>Faaliyet Adı</b>	Hukuki Danışmanlık ve Muhakemat Hizmetleri				
<b>Açıklama</b>	124 sayılı Yükseköğretim Üst Kuruluşları İle Yükseköğretim Kurumlarının İdari Teşkilatı Hakkında Kanun Hükmünde Kararnameye dayanılarak İdarenin hukuki iş ve işlemlerini yürütmek.				
<b>EKONOMİK KOD</b>	<b>2024 Bütçe</b>	<b>2024 Harcama (Haziran)</b>	<b>2025 Bütçe</b>	<b>2026 Tahmin</b>	<b>2027 Tahmin</b>
<i>Personel Giderleri</i>	1.144.000	601.067	1.568.000	1.821.000	2.054.000
<i>Sosyal Güvenlik Kurumuna Devlet Primi Giderleri</i>	267.000	55.639	144.000	168.000	188.000
<i>Mal ve Hizmet Alım Giderleri</i>	169.000	64.121	292.000	331.000	360.000
<i>Faiz Giderleri</i>					
<i>Cari Transferler</i>					
<i>Sermaye Giderleri</i>					
<i>Sermaye Transferleri</i>					
<i>Borç Verme</i>					
<b>BÜTÇE İÇİ TOPLAM KAYNAK</b>	<b>1.580.000</b>	<b>720.827</b>	<b>2.004.000</b>	<b>2.320.000</b>	<b>2.602.000</b>
<i>Döner Sermaye</i>					
<i>Özel Hesap</i>					
<i>Diğer Bütçe Dışı Kaynak</i>					
<b>BÜTÇE DIŞI TOPLAM KAYNAK</b>					
<b>FAALİYET MALİYETİ TOPLAMI</b>	<b>1.580.000</b>	<b>720.827</b>	<b>2.004.000</b>	<b>2.320.000</b>	<b>2.602.000</b>

FAALİYET MALİYETLERİ TABLOSU					
<b>İdare Adı</b>	KİLİS 7 ARALIK ÜNİVERSİTESİ				
<b>Program Adı</b>	YÖNETİM VE DESTEK PROGRAMI				
<b>Alt Program Adı</b>	ÜST YÖNETİM, İDARİ VE MALİ HİZMETLER				
<b>Alt Program Hedefi</b>					
<b>Faaliyet Adı</b>	Bilgi Teknolojilerine Yönelik Faaliyetler				
<b>Açıklama</b>	124 sayılı Yükseköğretim Üst Kuruluşları İle Yükseköğretim Kurumlarının İdari Teşkilatı Hakkında Kanun Hükmünde Kararnameye dayanılarak Üniversitemiz bilgisayar ağının ulaknet bağlantılarını sağlamak, kontrol etmek ve yönetmek. Üniversite bünyesindeki otomasyon ve internet erişiminin devamlılığı için gerekli bakım, yenileme çalışmaları ve duruma göre yapılandırma değişikliklerini yapmak. Ağ üzerindeki uygulamaların çalışması için gerekli altyapı çalışmalarını sağlamak, internet bağlantısının amacına uygun kullanılmasını sağlamak, network altyapısına hizmet eden sunucuların sürekliliğini sağlamaktır. 5651 numaralı yasa gereği web sayfa ziyaretleriyle ilgili verileri tutmakla da yükümlüdür. Bilgi teknolojik alt yapısını çağın gereklerine uygun modernize etmeye çalışmak faaliyetlerine devam edilmektedir. Muhtelif işler projesi altında bilgisayar yazılımı, veri depolama cihazları, sunucu vb. cihaz alım faaliyetleri yürütülmektedir.				
<b>EKONOMİK KOD</b>	<b>2024 Bütçe</b>	<b>2024 Harcama (Haziran)</b>	<b>2025 Bütçe</b>	<b>2026 Tahmin</b>	<b>2027 Tahmin</b>
<i>Personel Giderleri</i>	7.807.000	3.828.702	9.263.000	10.762.000	12.135.000
<i>Sosyal Güvenlik Kurumuna Devlet Primi Giderleri</i>	793.000	450.076	1.093.000	1.270.000	1.432.000
<i>Mal ve Hizmet Alım Giderleri</i>	195.000	11.148	280.000	318.000	347.000
<i>Faiz Giderleri</i>					
<i>Cari Transferler</i>					
<i>Sermaye Giderleri</i>					
<i>Sermaye Transferleri</i>					
<i>Borç Verme</i>					
<b>BÜTÇE İÇİ TOPLAM KAYNAK</b>	8.795.000	4.289.926	10.636.000	12.350.000	13.914.000
<i>Döner Sermaye</i>					
<i>Özel Hesap</i>					
<i>Diğer Bütçe Dışı Kaynak</i>					
<b>BÜTÇE DIŞI TOPLAM KAYNAK</b>					
<b>FAALİYET MALİYETİ TOPLAMI</b>	8.795.000	4.289.926	10.636.000	12.350.000	13.914.000

**FAALİYET MALİYETLERİ TABLOSU**

<b>İdare Adı</b>	KİLİS 7 ARALIK ÜNİVERSİTESİ
<b>Program Adı</b>	YÖNETİM VE DESTEK PROGRAMI
<b>Alt Program Adı</b>	ÜST YÖNETİM, İDARİ VE MALİ HİZMETLER
<b>Alt Program Hedefi</b>	
<b>Faaliyet Adı</b>	Engellilerin Erişilebilirliğinin Sağlanması
<b>Açıklama</b>	5378 sayılı Engelliler Hakkında Kanun kapsamında engellilerin erişilebilirliğinin sağlanması amacıyla yapılacak giderler bu faaliyet altında izlenecektir.

<b>EKONOMİK KOD</b>	<b>2024 Bütçe</b>	<b>2024 Harcama (Haziran)</b>	<b>2025 Bütçe</b>	<b>2026 Tahmin</b>	<b>2027 Tahmin</b>
<i>Personel Giderleri</i>					
<i>Sosyal Güvenlik Kurumuna Devlet Primi Giderleri</i>					
<i>Mal ve Hizmet Alım Giderleri</i>					
<i>Faiz Giderleri</i>					
<i>Cari Transferler</i>					
<i>Sermaye Giderleri</i>	500.000		500.000		
<i>Sermaye Transferleri</i>					
<i>Borç Verme</i>					
<b>BÜTÇE İÇİ TOPLAM KAYNAK</b>	500.000		500.000		
<i>Döner Sermaye</i>					
<i>Özel Hesap</i>					
<i>Diğer Bütçe Dışı Kaynak</i>					
<b>BÜTÇE DIŞI TOPLAM KAYNAK</b>					
<b>FAALİYET MALİYETİ TOPLAMI</b>	500.000		500.000		

FAALİYET MALİYETLERİ TABLOSU					
<b>İdare Adı</b>	KİLİS 7 ARALIK ÜNİVERSİTESİ				
<b>Program Adı</b>	YÖNETİM VE DESTEK PROGRAMI				
<b>Alt Program Adı</b>	ÜST YÖNETİM, İDARİ VE MALİ HİZMETLER				
<b>Alt Program Hedefi</b>					
<b>Faaliyet Adı</b>	Genel Destek Hizmetleri				
<b>Açıklama</b>	124 sayılı Yükseköğretim Üst Kuruluşları İle Yükseköğretim Kurumlarının İdari Teşkilatı Hakkında Kanun Hükmünde Kararnameye dayanılarak Akademik ve İdari Birimlerin ihtiyacı olan makine-teçhizat, malzeme ve hizmetlerin; serbest ödenekler nispetinde satın alma işlerini yürütmek.				
<b>EKONOMİK KOD</b>	<b>2024 Bütçe</b>	<b>2024 Harcama (Haziran)</b>	<b>2025 Bütçe</b>	<b>2026 Tahmin</b>	<b>2026 Tahmin</b>
<i>Personel Giderleri</i>	51.717.000	26.819.154	68.638.000	79.752.000	89.927.000
<i>Sosyal Güvenlik Kurumuna Devlet Primi Giderleri</i>	3.921.000	3.168.180	7.757.000	9.013.000	10.164.000
<i>Mal ve Hizmet Alım Giderleri</i>	1.622.000	260.647	2.326.000	3.001.000	2.866.000
<i>Faiz Giderleri</i>					
<i>Cari Transferler</i>	1.843.000	370.000	2.636.000	3.001.000	3.239.000
<i>Sermaye Giderleri</i>					
<i>Sermaye Transferleri</i>					
<i>Borç Verme</i>					
<b>BÜTÇE İÇİ TOPLAM KAYNAK</b>	<b>59.103.000</b>	<b>30.617.981</b>	<b>81.357.000</b>	<b>94.406.000</b>	<b>106.196.000</b>
<i>Döner Sermaye</i>					
<i>Özel Hesap</i>					
<i>Diğer Bütçe Dışı Kaynak</i>					
<b>BÜTÇE DIŞI TOPLAM KAYNAK</b>					
<b>FAALİYET MALİYETİ TOPLAMI</b>	<b>59.103.000</b>	<b>30.617.981</b>	<b>81.357.000</b>	<b>94.406.000</b>	<b>106.196.000</b>

**FAALİYET MALİYETLERİ TABLOSU**

<b>İdare Adı</b>	KİLİS 7 ARALIK ÜNİVERSİTESİ
<b>Program Adı</b>	YÖNETİM VE DESTEK PROGRAMI
<b>Alt Program Adı</b>	ÜST YÖNETİM, İDARİ VE MALİ HİZMETLER
<b>Alt Program Hedefi</b>	
<b>Faaliyet Adı</b>	İnşaat ve Yapı İşlerinin Yürütülmesi
<b>Açıklama</b>	124 Sayılı Yükseköğretim Üst Kuruluşları ile Yükseköğretim Kurumlarının İdari Teşkilatı Hakkındaki Kanun Hükmünde Kararnamenin 29. maddesinde belirtilen Üniversitenin insan gücü planlaması ve personel politikasıyla vb. çalışmalar yapmak,

<b>EKONOMİK KOD</b>	<b>2024 Bütçe</b>	<b>2024 Harcama (Haziran)</b>	<b>2025 Bütçe</b>	<b>2026 Tahmin</b>	<b>2027 Tahmin</b>
<i>Personel Giderleri</i>	30.063.000	5.479.165	14.175.000	16.470.000	18.570.000
<i>Sosyal Güvenlik Kurumuna Devlet Primi Giderleri</i>	3.241.000	574.435	1.462.000	1.699.000	1.936.000
<i>Mal ve Hizmet Alım Giderleri</i>	842.000	587.040	1.262.000	1.432.000	1.555.000
<i>Faiz Giderleri</i>					
<i>Cari Transferler</i>					
<i>Sermaye Giderleri</i>					
<i>Sermaye Transferleri</i>					
<i>Borç Verme</i>					
<b>BÜTÇE İÇİ TOPLAM KAYNAK</b>	24.146.000	6.640.640	16.899.000	19.601.000	22.041.000
<i>Döner Sermaye</i>					
<i>Özel Hesap</i>					
<i>Diğer Bütçe Dışı Kaynak</i>					
<b>BÜTÇE DIŞI TOPLAM KAYNAK</b>					
<b>FAALİYET MALİYETİ TOPLAMI</b>	24.146.000	6.640.640	16.899.000	19.601.000	22.041.000

FAALİYET MALİYETLERİ TABLOSU					
<b>İdare Adı</b>	KİLİS 7 ARALIK ÜNİVERSİTESİ				
<b>Program Adı</b>	YÖNETİM VE DESTEK PROGRAMI				
<b>Alt Program Adı</b>	ÜST YÖNETİM, İDARİ VE MALİ HİZMETLER				
<b>Alt Program Hedefi</b>					
<b>Faaliyet Adı</b>	İnsan Kaynakları Yönetimine İlişkin Faaliyetler				
<b>Açıklama</b>	124 Sayılı Yükseköğretim Üst Kuruluşları ile Yükseköğretim Kurumlarının İdari Teşkilatı Hakkındaki Kanun Hükmünde Kararnamenin 29. maddesinde belirtilen Üniversitenin insan gücü planlaması ve personel politikasıyla vb. çalışmalar yapmak,				
<b>EKONOMİK KOD</b>	<b>2024 Bütçe</b>	<b>2024 Harcama (Haziran)</b>	<b>2025 Bütçe</b>	<b>2026 Tahmin</b>	<b>2026 Tahmin</b>
<i>Personel Giderleri</i>	13.982.000	2.554.474	6.870.000	7.982.000	9.001.000
<i>Sosyal Güvenlik Kurumuna Devlet Primi Giderleri</i>	1.422.000	299.938	757.000	879.000	992.000
<i>Mal ve Hizmet Alım Giderleri</i>	518.000	15.680	740.000	839.000	911.000
<i>Faiz Giderleri</i>					
<i>Cari Transferler</i>	11.299.000	7.944.480	16.154.000	18.320.000	19.886.000
<i>Sermaye Giderleri</i>					
<i>Sermaye Transferleri</i>					
<i>Borç Verme</i>					
<b>BÜTÇE İÇİ TOPLAM KAYNAK</b>	<b>27.221.000</b>	<b>10.814.573</b>	<b>24.521.000</b>	<b>28.020.000</b>	<b>30.790.000</b>
<i>Döner Sermaye</i>					
<i>Özel Hesap</i>					
<i>Diğer Bütçe Dışı Kaynak</i>					
<b>BÜTÇE DIŞI TOPLAM KAYNAK</b>					
<b>FAALİYET MALİYETİ TOPLAMI</b>	<b>27.221.000</b>	<b>10.814.573</b>	<b>24.521.000</b>	<b>28.020.000</b>	<b>30.790.000</b>

**FAALİYET MALİYETLERİ TABLOSU**

<b>İdare Adı</b>	KİLİS 7 ARALIK ÜNİVERSİTESİ
<b>Program Adı</b>	YÖNETİM VE DESTEK PROGRAMI
<b>Alt Program Adı</b>	ÜST YÖNETİM, İDARİ VE MALİ HİZMETLER
<b>Alt Program Hedefi</b>	
<b>Faaliyet Adı</b>	Özel Kalem Hizmetleri
<b>Açıklama</b>	124 Sayılı Yükseköğretim Üst Kuruluşları ile Yükseköğretim Kurumlarının İdari Teşkilatı Hakkındaki Kanun Hükmünde Kararnamenin 29. maddesinde belirtilen Üniversitenin insan gücü planlaması ve personel politikasıyla vb. çalışmalar yapmak,

<b>EKONOMİK KOD</b>	<b>2024 Bütçe</b>	<b>2024 Harcama (Haziran)</b>	<b>2025 Bütçe</b>	<b>2026 Tahmin</b>	<b>2027 Tahmin</b>
<i>Personel Giderleri</i>					
<i>Sosyal Güvenlik Kurumuna Devlet Primi Giderleri</i>					
<i>Mal ve Hizmet Alım Giderleri</i>	344.000	146.213	492.000	558.000	606.000
<i>Faiz Giderleri</i>					
<i>Cari Transferler</i>					
<i>Sermaye Giderleri</i>					
<i>Sermaye Transferleri</i>					
<i>Borç Verme</i>					
<b>BÜTÇE İÇİ TOPLAM KAYNAK</b>	344.000	146.213	492.000	558.000	606.000
<i>Döner Sermaye</i>					
<i>Özel Hesap</i>					
<i>Diğer Bütçe Dışı Kaynak</i>					
<b>BÜTÇE DIŞI TOPLAM KAYNAK</b>					
<b>FAALİYET MALİYETİ TOPLAMI</b>	344.000	146.213	492.000	558.000	606.000

FAALİYET MALİYETLERİ TABLOSU					
<b>İdare Adı</b>	KİLİS 7 ARALIK ÜNİVERSİTESİ				
<b>Program Adı</b>	YÖNETİM VE DESTEK PROGRAMI				
<b>Alt Program Adı</b>	ÜST YÖNETİM, İDARİ VE MALİ HİZMETLER				
<b>Alt Program Hedefi</b>					
<b>Faaliyet Adı</b>	Strateji Geliştirme ve Mali Hizmetler				
<b>Açıklama</b>	124 Sayılı Yükseköğretim Üst Kuruluşları ile Yükseköğretim Kurumlarının İdari Teşkilatı Hakkındaki Kanun Hükmünde Kararnamenin 29. maddesinde belirtilen Üniversitenin insan gücü planlaması ve personel politikasıyla vb. çalışmalar yapmak,				
<b>EKONOMİK KOD</b>	<b>2024 Bütçe</b>	<b>2024 Harcama (Haziran)</b>	<b>2025 Bütçe</b>	<b>2026 Tahmin</b>	<b>2027 Tahmin</b>
<i>Personel Giderleri</i>	5.663.000	2.024.296	5.519.000	5.994.000	6.758.000
<i>Sosyal Güvenlik Kurumuna Devlet Primi Giderleri</i>	553.000	213.495	535.000	623.000	702.000
<i>Mal ve Hizmet Alım Giderleri</i>	92.000	16.323	131.000	148.000	161.000
<i>Faiz Giderleri</i>					
<i>Cari Transferler</i>					
<i>Sermaye Giderleri</i>					
<i>Sermaye Transferleri</i>					
<i>Borç Verme</i>					
<b>BÜTÇE İÇİ TOPLAM KAYNAK</b>	6.308.000	2.254.114	5.825.000	6.765.000	7.621.000
<i>Döner Sermaye</i>					
<i>Özel Hesap</i>					
<i>Diğer Bütçe Dışı Kaynak</i>					
<b>BÜTÇE DIŞI TOPLAM KAYNAK</b>					
<b>FAALİYET MALİYETİ TOPLAMI</b>	6.308.000	2.254.114	5.825.000	6.765.000	7.621.000



FAALİYET MALİYETLERİ TABLOSU					
<b>İdare Adı</b>	KİLİS 7 ARALIK ÜNİVERSİTESİ				
<b>Program Adı</b>	YÖNETİM VE DESTEK PROGRAMI				
<b>Alt Program Adı</b>	ÜST YÖNETİM, İDARİ VE MALİ HİZMETLER				
<b>Alt Program Hedefi</b>					
<b>Faaliyet Adı</b>	Taşınmaz Mal Gelirleriyle Yürütülecek Hizmetler				
<b>Açıklama</b>	2547 sayılı Kanununun ek 25 inci maddesine göre taşınmaz mallardan elde edilen kira, satış ve işletme gelirleriyle yürütülecek hizmetler.				
<b>EKONOMİK KOD</b>	<b>2024 Bütçe</b>	<b>2024 Harcama (Haziran)</b>	<b>2025 Bütçe</b>	<b>2026 Tahmin</b>	<b>2027 Tahmin</b>
<i>Personel Giderleri</i>					
<i>Sosyal Güvenlik Kurumuna Devlet Primi Giderleri</i>					
<i>Mal ve Hizmet Alım Giderleri</i>	1.330.000	168.000	2.107.000	2.390.000	2.594.000
<i>Faiz Giderleri</i>					
<i>Cari Transferler</i>					
<i>Sermaye Giderleri</i>					
<i>Sermaye Transferleri</i>					
<i>Borç Verme</i>					
<b>BÜTÇE İÇİ TOPLAM KAYNAK</b>	1.330.000	168.000	2.107.000	2.390.000	2.594.000
<i>Döner Sermaye</i>					
<i>Özel Hesap</i>					
<i>Diğer Bütçe Dışı Kaynak</i>					
<b>BÜTÇE DIŞI TOPLAM KAYNAK</b>					
<b>FAALİYET MALİYETİ TOPLAMI</b>	1.330.000	168.000	2.107.000	2.390.000	2.594.000

FAALİYET MALİYETLERİ TABLOSU					
<b>İdare Adı</b>	KİLİS 7 ARALIK ÜNİVERSİTESİ				
<b>Program Adı</b>	YÖNETİM VE DESTEK PROGRAMI				
<b>Alt Program Adı</b>	ÜST YÖNETİM, İDARİ VE MALİ HİZMETLER				
<b>Alt Program Hedefi</b>					
<b>Faaliyet Adı</b>	Yükseköğretimde Öğrencilere Yönelik İdari Hizmetler				
<b>Açıklama</b>	Eğitime yardımcı hizmetlerin yürütülmesi bakımından; Sağlık, Kültür ve Spor Dairesi Başkanlığının faaliyetlerinin yürütülmesi için zorunlu olan giderler (öğrencilere ilişkin yapılacak giderler hariç) ile Öğrenci İşleri Daire Başkanlığına ait giderler.				
<b>EKONOMİK KOD</b>	<b>2024 Bütçe</b>	<b>2024 Harcama (Haziran)</b>	<b>2025 Bütçe</b>	<b>2026 Tahmin</b>	<b>2027 Tahmin</b>
<i>Personel Giderleri</i>	12.269.000	8.573.765	22.363.000	25.982.000	29.297.000
<i>Sosyal Güvenlik Kurumuna Devlet Primi Giderleri</i>	1.232.000	1.088.770	2.769.000	3.217.000	3.626.000
<i>Mal ve Hizmet Alım Giderleri</i>	95.000	1.220	136.000	154.000	1167.000
<i>Faiz Giderleri</i>					
<i>Cari Transferler</i>					
<i>Sermaye Giderleri</i>	2.000.000	699.555	2.000.000	2.380.000	2.714.00
<i>Sermaye Transferleri</i>					
<i>Borç Verme</i>					
<b>BÜTÇE İÇİ TOPLAM KAYNAK</b>	<b>15.596.000</b>	<b>10.363.310</b>	<b>27.268.000</b>	<b>31.733.000</b>	<b>35.804.000</b>
<i>Döner Sermaye</i>					
<i>Özel Hesap</i>					
<i>Diğer Bütçe Dışı Kaynak</i>					
<b>BÜTÇE DIŞI TOPLAM KAYNAK</b>					
<b>FAALİYET MALİYETİ TOPLAMI</b>	<b>15.596.000</b>	<b>10.363.310</b>	<b>27.268.000</b>	<b>31.733.000</b>	<b>35.804.000</b>

## D-İdare Toplam Kaynak İhtiyacı

FAALİYETLER DÜZEYİNDE KİLİS 7 ARALIK ÜNİVERSİTESİ PERFORMANS PROGRAMI MALİYETİ									
PROGRAM SINIFLANDIRMASI	2024			2025			2026		
	BÜTÇE İÇİ	BÜTÇE DIŞI	TOPLAM	BÜTÇE İÇİ	BÜTÇE DIŞI	TOPLAM	BÜTÇE İÇİ	BÜTÇE DIŞI	TOPLAM
<b>ARAŞTIRMA, GELİŞTİRME VE YENİLİK</b>	<b>500.000</b>	<b>0</b>	<b>500.000</b>	<b>616.000</b>	<b>0</b>	<b>616.000</b>	<b>699.000</b>	<b>0</b>	<b>699.000</b>
<b>YÜKSEKÖĞRETİMDE BİLİMSEL ARAŞTIRMA VE GELİŞTİRME</b>	500.000	0	500.000	616.000	0	616.000	699.000	0	699.000
<i>Yükseköğretim Kurumlarının Bilimsel Araştırma Projeleri</i>	500.000	0	500.000	616.000	0	616.000	699.000	0	699.000
<b>HAYAT BOYU ÖĞRENME</b>	<b>0</b>	<b>9.086.000</b>	<b>9.086.000</b>	<b>0</b>	<b>10.000.000</b>	<b>10.000.000</b>	<b>0</b>	<b>10.000.000</b>	<b>10.000.000</b>
<b>YÜKSEKÖĞRETİM KURUMLARI SÜREKLİ EĞİTİM FAALİYETLERİ</b>	0	9.086.000	9.086.000	0	10.000.000	10.000.000	0	10.000.000	10.000.000
<i>Toplum Hizmetine Sunulan Eğitim Programları, Kurs ve Seminerler</i>	0	9.086.000	9.086.000	0	10.000.000	10.000.000	0	10.000.000	10.000.000
<b>YÜKSEKÖĞRETİM</b>	<b>704.457.000</b>	<b>3.000.000</b>	<b>707.457.000</b>	<b>827.208.000</b>	<b>3.500.000</b>	<b>830.708.000</b>	<b>949.814.000</b>	<b>3.500.000</b>	<b>953.314.000</b>
<b>ÖN LİSANS EĞİTİMİ, LİSANS EĞİTİMİ VE LİSANSÜSTÜ EĞİTİM</b>	681.034.000	3.000.000	684.034.000	798.201.000	3.500.000	801.701.000	916.609.000	3.500.000	920.109.000
<i>Doktora ve Tıpta Uzmanlık Eğitimi</i>	7.296.000	0	7.296.000	9.049.000	0	9.049.000	10.419.000	0	10.419.000
<i>Yükseköğretim Kurumları Bilgi ve Kültürel Kaynaklar ile Sportif Altyapısının Geliştirilmesi Hizmetleri</i>	5.178.000	0	5.178.000	4.810.000	0	4.810.000	5.535.000	0	5.535.000
<i>Yükseköğretim Kurumları Birinci Öğretim</i>	667.263.000	0	667.263.000	782.749.000	0	782.749.000	898.858.000	0	898.858.000
<i>Yükseköğretim Kurumları İkinci Öğretim</i>	1.297.000	0	1.297.000	1.593.000	0	1.593.000	1.797.000	0	1.797.000

Yükseköğretim Kurumları Uluslararası Ortak Eğitim ve Öğretim Programı	0	3.000.000	3.000.000	0	3.500.000	3.500.000	0	3.500.000	3.500.000
<b>YÜKSEKÖĞRETİMDE ÖĞRENCİ YAŞAMI</b>	<b>23.423.000</b>	<b>0</b>	<b>23.423.000</b>	<b>29.007.000</b>	<b>0</b>	<b>29.007.000</b>	<b>33.205.000</b>	<b>0</b>	<b>33.205.000</b>
Yükseköğretimde Beslenme Hizmetleri	18.349.000	0	18.349.000	22.587.000	0	22.587.000	25.609.000	0	25.609.000
Yükseköğretimde Kültür ve Spor Hizmetleri	531.000	0	531.000	654.000	0	654.000	742.000	0	742.000
Yükseköğretimde Öğrenci Yaşamına İlişkin Diğer Hizmetler	4.543.000	0	4.543.000	5.766.000	0	5.766.000	6.854.000	0	6.854.000
<b>YÖNETİM VE DESTEK PROGRAMI</b>	<b>154.923.000</b>	<b>0</b>	<b>154.923.000</b>	<b>188.980.000</b>	<b>0</b>	<b>188.980.000</b>	<b>217.299.000</b>	<b>0</b>	<b>217.299.000</b>
<b>TEFTİŞ, DENETİM VE DANIŞMANLIK HİZMETLERİ</b>	<b>1.580.000</b>	<b>0</b>	<b>1.580.000</b>	<b>1.959.000</b>	<b>0</b>	<b>1.959.000</b>	<b>2.253.000</b>	<b>0</b>	<b>2.253.000</b>
Hukuki Danışmanlık ve Muhakemat Hizmetleri	1.580.000	0	1.580.000	1.959.000	0	1.959.000	2.253.000	0	2.253.000
<b>ÜST YÖNETİM, İDARİ VE MALİ HİZMETLER</b>	<b>153.343.000</b>	<b>0</b>	<b>153.343.000</b>	<b>187.021.000</b>	<b>0</b>	<b>187.021.000</b>	<b>215.046.000</b>	<b>0</b>	<b>215.046.000</b>
Bilgi Teknolojilerine Yönelik Faaliyetler	8.795.000	0	8.795.000	10.914.000	0	10.914.000	12.570.000	0	12.570.000
Engellilerin Erişilebilirliğinin Sağlanması	500.000	0	500.000	0	0	0	0	0	0
Genel Destek Hizmetleri	59.103.000	0	59.103.000	73.310.000	0	73.310.000	84.379.000	0	84.379.000
İnşaat ve Yapı İşlerinin Yürütülmesi	34.146.000	0	34.146.000	42.366.000	0	42.366.000	48.788.000	0	48.788.000
İnsan Kaynakları Yönetimine İlişkin Faaliyetler	27.221.000	0	27.221.000	33.671.000	0	33.671.000	38.526.000	0	38.526.000
Özel Kalem Hizmetleri	344.000	0	344.000	424.000	0	424.000	481.000	0	481.000
Strateji Geliştirme ve Mali Hizmetler	6.308.000	0	6.308.000	7.829.000	0	7.829.000	9.017.000	0	9.017.000
Taşınmaz Mal Gelirleriyle Yürütülecek Hizmetler	1.330.000	0	1.330.000	1.638.000	0	1.638.000	1.857.000	0	1.857.000
Yükseköğretimde Öğrencilere Yönelik İdari Hizmetler	15.596.000	0	15.596.000	16.869.000	0	16.869.000	19.428.000	0	19.428.000
<b>GENEL TOPLAM</b>	<b>859.880.000</b>	<b>12.086.000</b>	<b>871.966.000</b>	<b>1.016.804.000</b>	<b>13.500.000</b>	<b>1.030.304.000</b>	<b>1.167.812.000</b>	<b>13.500.000</b>	<b>1.181.312.000</b>

**EKONOMİK SINIFLANDIRMA DÜZEYİNDE KİLİS 7 ARALIK ÜNİVERSİTESİ PERFORMANS PROGRAMI MALİYETİ**

EKONOMİK KOD	2024				2025				2026			
	HİZMET PROGRAMLARI TOPLAM	YÖNETİM VE DESTEK PROGRAMI	PROGRAM DIŞI GİDERLER	TOPLAM	HİZMET PROGRAMLARI TOPLAM	YÖNETİM VE DESTEK PROGRAMI	PROGRAM DIŞI GİDERLER	TOPLAM	HİZMET PROGRAMLARI TOPLAM	YÖNETİM VE DESTEK PROGRAMI	PROGRAM DIŞI GİDERLER	TOPLAM
<i>Personel Giderleri</i>	492.561.000	122.645.000		615.206.000	613.905.000	152.198.000		766.103.000	706.772.000	175.330.000		882.102.000
<i>Sosyal Güvenlik Kurumuna Devlet Primi Giderleri</i>	59.008.000	11.429.000		70.437.000	73.732.000	14.182.000		87.914.000	84.799.000	16.340.000		101.139.000
<i>Mal ve Hizmet Alım Giderleri</i>	83.888.000	5.207.000		89.095.000	103.258.000	6.415.000		109.673.000	117.072.000	7.277.000		124.349.000
<i>Faiz Giderleri</i>				0				0				0
<i>Cari Transferler</i>		13.142.000		13.142.000		16.185.000		16.185.000		18.352.000		18.352.000
<i>Sermaye Giderleri</i>	69.500.000	2.500.000		72.000.000	36.929.000	0		36.929.000	41.870.000	0		41.870.000
<i>Sermaye Transferleri</i>				0				0				0
<i>Borç Verme</i>				0				0				0

<i>Yedek Ödenekler</i>				0				0				0
<b>BÜTÇE İÇİ TOPLAM KAYNAK</b>	<b>704.957.000</b>	<b>154.923.00 0</b>	<b>0</b>	<b>859.880.00 0</b>	<b>827.824.000</b>	<b>188.980.00 0</b>	<b>0</b>	<b>1.016.804.0 0 0</b>	<b>950.513.000</b>	<b>217.299.00 0</b>	<b>0</b>	<b>1.167.812.0 0 0</b>
<i>Döner Sermaye</i>	9.086.000			9.086.000	10.000.000			10.000.000	10.000.000			10.000.000
<i>Özel Hesap</i>				0				0				0
<i>Diğer Bütçe Dışı Kaynak</i>	3.000.000			3.000.000	3.500.000			3.500.000	3.500.000			3.500.000
<b>BÜTÇE DIŞI TOPLAM KAYNAK</b>	<b>12.086.000</b>	<b>0</b>	<b>0</b>	<b>12.086.000</b>	<b>13.500.000</b>	<b>0</b>	<b>0</b>	<b>13.500.000</b>	<b>13.500.000</b>	<b>0</b>	<b>0</b>	<b>13.500.000</b>
<b>GENEL TOPLAM</b>	<b>717.043.000</b>	<b>154.923.00 0</b>	<b>0</b>	<b>871.966.00 0</b>	<b>841.324.000</b>	<b>188.980.00 0</b>	<b>0</b>	<b>1.030.304.0 0 0</b>	<b>964.013.000</b>	<b>217.299.00 0</b>	<b>0</b>	<b>1.181.312.0 0 0</b>

## E-Diğer Hususlar

PERFORMANS GÖSTERGELERİNİN İZLENMESİNDEN SORUMLU BİRİMLER			
İdare Adı:		KİLİS 7 ARALIK ÜNİVERSİTESİ	
PROGRAM	ALT PROGRAM	PERFORMANS GÖSTERGELERİ	SORUMLU BİRİM
ARAŞTIRMA, GELİŞTİRME VE YENİLİK	ARAŞTIRMA ALTYAPILARI	Araştırma altyapısı projesi tamamlanma oranı	ÖZEL KALEM (GENEL SEKRETERLİK)
	YÜKSEKÖĞRETİMDE BİLİMSEL ARAŞTIRMA VE GELİŞTİRME	Ar-ge'ye harcanan bütçenin toplam bütçeye oranı	ÖZEL KALEM (GENEL SEKRETERLİK)
		Ar-ge sonucu ortaya çıkan ürünlere ilişkin alınan patent sayısı	ÖZEL KALEM (GENEL SEKRETERLİK)
		Ar-ge sonucu ticarileştirilen ürün sayısı	ÖZEL KALEM (GENEL SEKRETERLİK)
		Araştırma merkezleri gelir miktarı	ÖZEL KALEM (GENEL SEKRETERLİK)
		Araştırma merkezlerinin sanayi ile yaptığı proje sayısı	ÖZEL KALEM (GENEL SEKRETERLİK)
		BAP kapsamında desteklenen araştırma projeleri sayısı	ÖZEL KALEM (GENEL SEKRETERLİK)
		Öğretim elemanı başına düşen ar-ge proje sayısı	ÖZEL KALEM (REKTÖRLÜK)
		Patent, faydalı model ve endüstriyel tasarım başvuru sayısı	ÖZEL KALEM (REKTÖRLÜK)
		Ulusal ve uluslararası kuruluşlar tarafından desteklenen ar-ge projesi sayısı	ÖZEL KALEM (GENEL SEKRETERLİK)
		Uluslararası endekslerde yer alan bilimsel yayın sayısı	ÖZEL KALEM (REKTÖRLÜK)
HAYAT BOYU ÖĞRENME	YÜKSEKÖĞRETİM KURUMLARI SÜREKLİ EĞİTİM FAALİYETLERİ	Dezavantajlı gruplara yönelik sosyal entegrasyon ve kapsayıcılığa ilişkin yapılan faaliyet sayısı	ÖZEL KALEM (REKTÖRLÜK)
		Eğitim programlarına başvuran kişi sayısı	ÖĞRENCİ İŞLERİ DAİRE BAŞKANLIĞI
		Mezunlara yönelik gerçekleştirilen faaliyet sayısı	ÖZEL KALEM (REKTÖRLÜK)

		Sürekli Eğitim Merkezi (SEM) ve Dil Merkezi (DİLMER) tarafından mesleki eğitime yönelik verilen sertifika sayısı	ÖZEL KALEM (GENEL SEKRETERLİK)
		Tamamlanan sosyal sorumluluk projeleri sayısı	ÖZEL KALEM (REKTÖRLÜK)
		Üniversitenin çevrecilik alanlarında aldığı ödül sayısı	ÖZEL KALEM (REKTÖRLÜK)
YÜKSEKÖĞRETİM	ÖĞRETİM ELEMANLARINA SAĞLANAN BURS VE DESTEKLER	SCI, SCI-Expanded, SSCI ve AHCI kapsamındaki dergilerde öğretim elemanı başına düşen yayın sayısı	ÖZEL KALEM (REKTÖRLÜK)
		Yükseköğretim Kurulu tarafından belirlenecek öncelikli alanlarda sağlanan burslardan yararlanan doktora öğrenci sayısı	LİSANSÜSTÜ EĞİTİM ENSTİTÜSÜ
		Yükseköğretim Kurulu tarafından sağlanan araştırma desteklerinden yararlananların sayısı	ÖZEL KALEM (REKTÖRLÜK)
		Yükseköğretim Kurulu tarafından sağlanan yurt dışında yabancı dil yeterliliklerinin artırılmasına yönelik burslardan yararlanan sayısı	ÖZEL KALEM (REKTÖRLÜK)
		Yükseköğretim Kurulu, Türkiye Bilimler Akademisi ve TÜBİTAK bilim, teşvik ve sanat ödülleri sayısı	ÖZEL KALEM (GENEL SEKRETERLİK)
	ÖN LİSANS EĞİTİMİ, LİSANS EĞİTİMİ VE LİSANSÜSTÜ EĞİTİM	Doktora eğitimini tamamlayanların sayısı	LİSANSÜSTÜ EĞİTİM ENSTİTÜSÜ
		Eğitim bilimleri kontenjan doluluk oranı	ÖĞRENCİ İŞLERİ DAİRE BAŞKANLIĞI
		Eğitimin program süresinde bitirilme oranı	ÖĞRENCİ İŞLERİ DAİRE BAŞKANLIĞI
		Fen bilimleri kontenjan doluluk oranı	ÖĞRENCİ İŞLERİ DAİRE BAŞKANLIĞI
		Kütüphanede bulunan basılı ve elektronik kaynak sayısı	KÜTÜPHANE VE DOKÜMANTASYON DAİRE BAŞKANLIĞI
		Kütüphanede bulunan öğrenci başına düşen basılı ve elektronik kaynak sayısı	KÜTÜPHANE VE DOKÜMANTASYON DAİRE BAŞKANLIĞI
		Kütüphaneden yararlanan kişi sayısı	KÜTÜPHANE VE DOKÜMANTASYON DAİRE BAŞKANLIĞI
		Lisansüstü öğrencilerin toplam öğrenciler içindeki payı	ÖĞRENCİ İŞLERİ DAİRE BAŞKANLIĞI
		Öğrenci başına düşen eğitim alanı	YAPI İŞLERİ VE TEKNİK DAİRE BAŞKANLIĞI
		Öğrenci başına düşen kapalı alan	YAPI İŞLERİ VE TEKNİK DAİRE BAŞKANLIĞI



		Öğrenci değişim programlarından yararlanan öğrencilerin oranı	ÖZEL KALEM (GENEL SEKRETERLİK)
		Öğretim üyesi başına düşen öğrenci sayısı	ÖĞRENCİ İŞLERİ DAİRE BAŞKANLIĞI
		Sağlık bilimleri kontenjan doluluk oranı	ÖĞRENCİ İŞLERİ DAİRE BAŞKANLIĞI
		Sosyal bilimler kontenjan doluluk oranı	ÖĞRENCİ İŞLERİ DAİRE BAŞKANLIĞI
		Teknokent veya Teknoloji Transfer Ofisi (TTO) projelerine katılan öğrenci sayısı	ÖZEL KALEM (GENEL SEKRETERLİK)
		Uluslararası kuruluşlarla ortak uygulanan eğitim programı sayısı	ÖZEL KALEM (GENEL SEKRETERLİK)
		Yabancı dilde eğitim veren program sayısı	ÖĞRENCİ İŞLERİ DAİRE BAŞKANLIĞI
		Yabancı uyruklu akademisyen sayısı	PERSONEL DAİRE BAŞKANLIĞI
		Yabancı uyruklu öğrenci sayısı	ÖĞRENCİ İŞLERİ DAİRE BAŞKANLIĞI
		Yan dal ve çift ana dal programından mezun olanların toplam mezun sayısına oranı	ÖĞRENCİ İŞLERİ DAİRE BAŞKANLIĞI
	YÜKSEKÖĞRETİMDE ÖĞRENCİ YAŞAMI	Barınma hizmetlerinden yararlanan öğrenci sayısı	SAĞLIK, KÜLTÜR VE SPOR DAİRE BAŞKANLIĞI
		Beslenme hizmetlerinden yararlanan öğrenci sayısı	SAĞLIK, KÜLTÜR VE SPOR DAİRE BAŞKANLIĞI
		Öğrenci başına düşen sosyal donatı alanı	YAPI İŞLERİ VE TEKNİK DAİRE BAŞKANLIĞI
		Öğrenci kulüp ve topluluk sayısı	SAĞLIK, KÜLTÜR VE SPOR DAİRE BAŞKANLIĞI
		Sosyal, kültürel ve sportif faaliyet sayısı	SAĞLIK, KÜLTÜR VE SPOR DAİRE BAŞKANLIĞI
		Yükseköğretimde öğrenci başına barınma harcaması	SAĞLIK, KÜLTÜR VE SPOR DAİRE BAŞKANLIĞI
		Yükseköğretimde öğrenci başına beslenme harcaması	SAĞLIK, KÜLTÜR VE SPOR DAİRE BAŞKANLIĞI
		Yükseköğretimde öğrenci yaşamından memnuniyet oranı	ÖZEL KALEM (GENEL SEKRETERLİK)
		Yükseköğretimde öğrencilere sunulan sağlık hizmetinden yararlanan öğrenci sayısının toplam öğrenci sayısına oranı	SAĞLIK, KÜLTÜR VE SPOR DAİRE BAŞKANLIĞI

